

ユーザーガイド

Dell E2015HV

Dell E2215HV

Dell E2715H

モデル番号: E2015HV / E2215HV / E2715H

規制モデル: E2015HVf / E2215HVf / E2715Hf





注意:注意は、モニターのより良い使用を助けるための重要な情報を示します。



警告:警告は、もし指示に従わない場合は、ハードウェアに対する損傷またはデータ損失が起こりうることを示します。



危険:危険は器物損壊、怪我、死亡に繋がる可能性を示します。

© 2014 Dell Inc. All rights reserved.

この文書の情報は事前の通知なく変更することがあります。Dell Inc.の書面による許可なくいかなる方法においても、これら資料の複製は固く禁じられています。

この文章中で使用されている商標は次のとおりです。 Dell およびDELLのロゴはDell Inc.の商標です。Microsoft および Windows は米国内およびその他の国におけるMicrosoft社の商標または登録商標です。ENERGY STARは米国環境保護省の登録商標です。ENERGY STARのパートナーとしてDell Inc.はこの製品がENERGY STARのエネルギー効率ガイドラインに適合していることを決定しました。

この文書中、その他の商標および商品名は、製品のマークおよび名前を主張する実体を言及するために使われていることがあります。Dell Inc.は自社以外の商標および商品名に対して、いかなる所有権も主張するものではありません。

2014 – 7 Rev. A00

内容

Dellディスプレイマネージャーユーザーガイド.....	6
概要	6
クイック設定ダイアログの使用	6
ベーシックディスプレイ機能の設定	7
アプリケーションへのプリセットモードの割り当て	7
省エネルギー機能の適用	9
お使いのモニターについて	10
パッケージの内容	10
製品の特徴	11
部品とコントロールの識別	12
モニターの仕様	16
電源管理モード	16
ピンアサイン	18
プラグアンドプレイ機能	21
平面パネルの仕様	21
解像度の仕様	22
電氣的仕様	22
プリセットディスプレイモード	23
物理特性	24
環境特性	25
LCDモニター品質とピクセルポリシー	26
お手入れのガイドライン	26
モニターのお手入れ	26

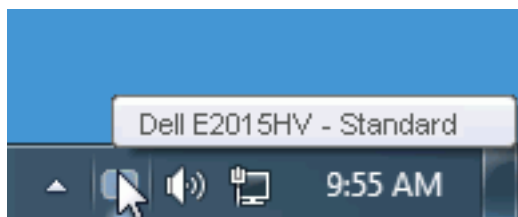
モニターの設定	27
スタンドの取り付け.....	27
モニターの接続.....	29
青いVGAケーブルの接続.....	29
白いDVIケーブルの接続 (E2715H のみ).....	30
黒いDisplayportケーブルの接続 (E2715H のみ).....	30
ケーブルの整理(E2215H/E2715H).....	30
モニタースタンドを取り外す(E2715H のみ).....	31
壁取り付け(オプション).....	33
モニターの操作	34
モニターの電源をオン.....	34
フロントパネルコントロールの使用.....	34
フロントパネルキー.....	35
オンスクリーンディスプレイ (OSD) メニューの使用.....	36
メニューシステムにアクセス.....	36
OSDメッセージ.....	54
最大解像度の設定.....	57
傾斜の使用.....	58
トラブルシューティング	59
セルフテスト.....	59
ビルトイン診断.....	60
共通の問題.....	61
製品固有問題.....	64
Dellサウンドバー問題.....	65
付録	66
FCC通知 (米国のみ) およびその他規制情報.....	67

Dellに連絡	67
モニターの設定.	68
ディスプレイの解像度を1600 x 900(E2015HV) または1920 x 1080 (E2215HV/E2715H) (最大)に設定する	68
インターネットに繋がったDellデスクトップ、またはDellポータブルコンピューターを使用している場合	69
Dell製以外のデスクトップ、ポータブルコンピューター、グラフィックカードをご使用の場合	69
Windows Vista®、Windows® 7、Windows® 8 または Windows® 8.1でデュアルモニターをセットアップするための手順.	70
Windows Vista®	70
Windows® 7	72
Windows® 8 またはWindows® 8.1	74
複数モニター用ディスプレイスタイルの設定	76

Dellディスプレイマネージャユーザーガイド

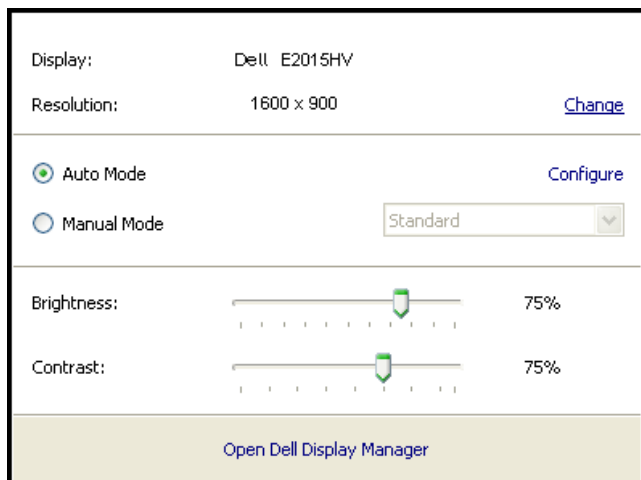
概要

Dell Display Managerは1台のモニターまたはモニターのグループを管理するために使うWindowsアプリケーションです。表示された画像の手動調整、自動設定の割り当て、エネルギー管理、画像の回転、選択したDellモデルのその他の機能を可能にします。一度インストールすると、システム開始時に毎回Dell Display Managerが起動し、通知トレイにアイコンが置かれます。この通知トレイアイコンの上にマウスを置くと、システムに接続されたモニターの情報がいつでも得られます。



クイック設定ダイアログの使用

Dell Display Managerの通知トレイアイコンをクリックすると、クイック設定ダイアログボックスが開きます。2台以上のサポートされたDellモデルがシステムに接続されている場合、メニューを使用して特定のターゲットモニターを選択できます。クイック設定ダイアログボックスでは、モニターの輝度とコントラストレベルを便利に調整でき、プリセットモードを手動で選択するか、オートモードに設定し、システムの解像度を変更することができます。

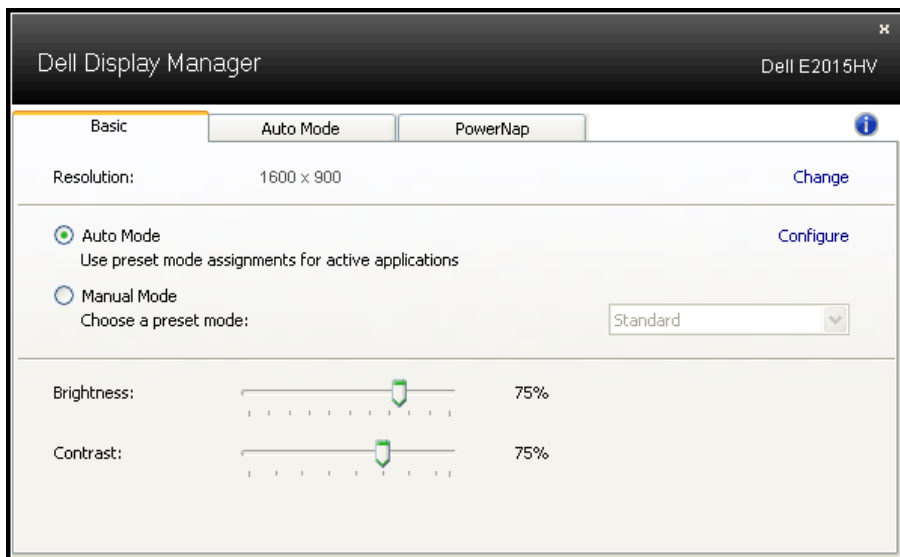


クイック設定ダイアログボックスはまた、Dell Display Managerのアドバンスドユーザーインターフェイスへのアクセスを提供し、ベーシック機能の調整、オートモードの設定、その他機能へのアクセスに使用されます。

ベーシックディスプレイ機能の設定

選択したモニターのプリセットモードをベーシックタブ上のメニューを使用して、手動で適用することができます。その他、オートモードも有効にできます。オートモードは、特定のアプリケーションがアクティブになったときに自動的に適用されるようにプリセットモードになります。モード変更の度に、一時的に現在のプリセットモードが画面上に表示されます。

選択されたモニターの輝度およびコントラストは、ベーシックタブからも直接調整できます。

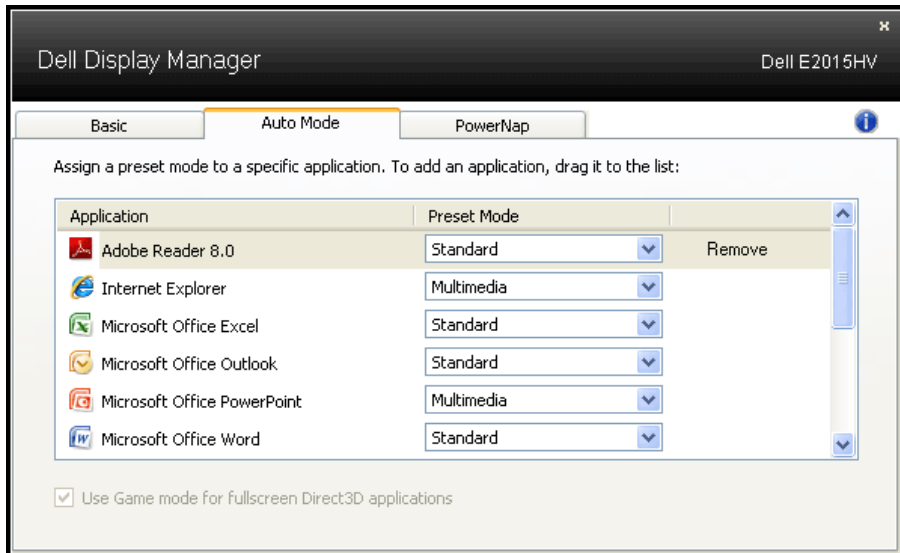


アプリケーションへのプリセットモードの割り当て

オートモードタブでは、特定アプリケーションに特定のプリセットモードを割り当てて、自動的に適用することが可能です。オートモードが有効な場合、Dell Display Managerは関連するアプリケーションがアクティブであれば常に対応するプリセットモードに自動的に切り替わります。特定のアプリケーションに割り当てられたプリセットモードは、接続されているモニターすべてで同じ場合も、そのプリセットモードがモニターごとに1つずつ異なる場合もあります。

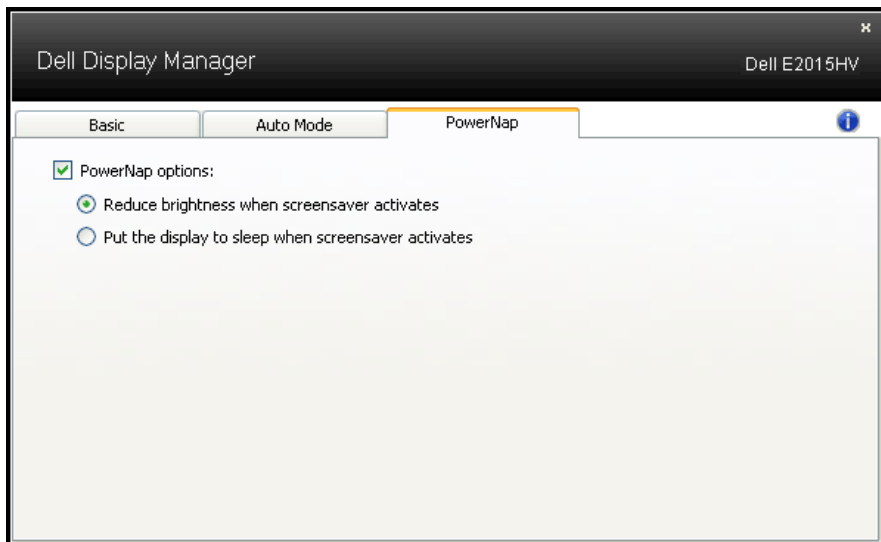
Dell Display Managerは多くの有名なアプリケーション用に事前設定されています。割り当てリストに新規アプリケーションを追加するには、デスクトップデスクトップ、Windowsの[スタート]メニューまたは他のどこからかアプリケーションをドラッグして現在のリストの上にドロップします。

注意: バッチファイル、スクリプト、ローダー、およびzipアーカイブや圧縮されたファイルのような、非実行ファイルをターゲットとするプリセットモード割り当ては無効となります。



省エネルギー機能の適用

サポートされるDellモデルでは、省エネルギーオプションを提供するために、PowerNapタブが利用できます。スクリーンセーバーが有効になると、モニターの輝度を自動的に最低レベルに設定したり、省電力のためモニターを休止状態に入れることができます。





お使いのモニターについて

パッケージの内容

モニターは下記で示されるすべてのコンポーネントが同梱されています。すべてのコンポーネントが含まれていることを確認し、何か足りない場合には**Dell**に連絡下さい。

注意：一部の品目はオプションで、モニターには同梱されていないことがあります。ご使用の国によっては、一部の機能またはメディアが利用できないことがあります。

 E2015HV E2215HV E2715H	• モニター
 E2015HV E2215HV E2715H	• スタンドライザー
 E2015HV/E2215HV E2715H	• スタンド台
 E2015HV/E2215HV	• VESA™ねじカバー
 E2715H	• ケーブルカバー
	• 電源ケーブル(国により異なります)
	• VGAケーブル

 <p>E2715H</p>	<ul style="list-style-type: none"> • DVIケーブル
	<ul style="list-style-type: none"> • ドライバと説明書メディア • 簡単セットアップガイド • 安全と規制情報

製品の特徴

Dell E2015HV / E2215HV / E2715H平面パネルディスプレイは、アクティブマトリクス方式、薄膜トランジスタ、液晶ディスプレイ(LCD)、LEDバックライトが搭載されています。モニターの特徴は次のとおりです：

- **E2015HV**：49.53cm (19.5インチ)対角表示可能画像サイズ、1600 x 900解像度、さらに低解像度のフルスクリーンをサポートします。
- **E2215HV**：54.69 cm (21.5インチ)対角表示可能画像サイズ、1920 x 1080解像度、さらに低解像度のフルスクリーンをサポートします。
- **E2715H**：68.58 cm (27.0インチ)対角表示可能画像サイズ、1920 x 1080解像度、さらに低解像度のフルスクリーンをサポートします。
- 傾き調整機能。
- 取り外し可能な台座と柔軟な取り付けを可能にするVESA (ビデオエレクトロニクススタンダードアソシエーション) 100mm取り付け穴。
- プラグアンドプレイ機能 (システムでサポートされている場合)。
- 簡単な設定と画面の最適化を行うためのオンスクリーンディスプレイ (OSD) 調整。
- ソフトウェアおよび説明書メディアには情報ファイル (INF)、画像カラーマッチングファイル (ICM)、製品説明書が含まれます。
- Dellディスプレイマネージャーソフトウェア
- ENERGY STAR 準拠。
- セキュリティロックスロット。
- **E2715H**：スタンドロック。
- アセットマネージメント機能。
- **E2015HV/E2215HV**：EPEAT Sliver 準拠。
- **E2715H**：EPEAT Gold 準拠。
- CECP (中国向け)。
- RoHS 準拠。

- **E2715H**: TCO認定ディスプレイ。
- **E2015HV/E2215HV**: VGA をサポートします。
- **E2715H**: VGA, DVI-D, Displayport 1.2 をサポートします。
- エネルギーゲージは、モニターが消費しているエネルギーレベルをリアルタイムで表示します。

部品とコントロールの識別

前面ビュー

E2015HV:



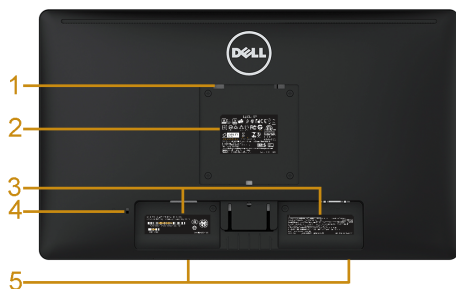
E2215HV/E2715H:



1.	機能ボタン(詳細については、 モニターの操作 を参照してください)
2	電源オン/オフボタン(LEDランプあり)

背面ビュー

E2015HV:



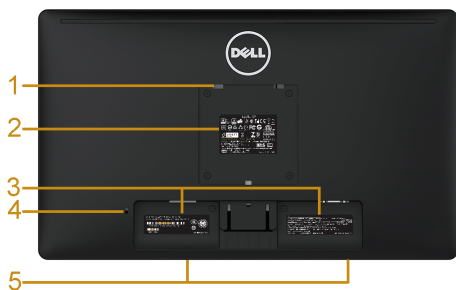
E2015HV



背面ビュー(モニタースタンド付き)

ラベル	説明	目的
1	VESA取り付け穴 (100mm)	モニターを取り付けます。
2	規制レーティングラベル	規制承認をリストします。
3	バーコードシリアル番号ラベル	技術サポートを受けるためにDellに連絡する際に、このラベルを参照します。
4	セキュリティロックスロット	モニターをセキュリティロックで固定します (セキュリティロックは別売です)。
5	Dellサウンドバー取り付けスロット	オプションのDellサウンドバーを取り付けます。

E2215HV:



E2215HV

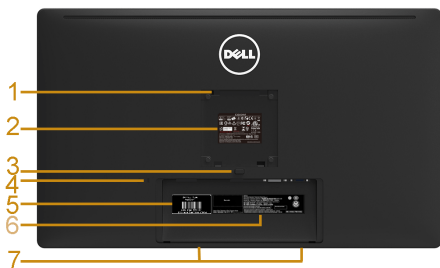


背面ビュー(モニタースタンド付き)

ラベル	説明	目的
1	VESA取り付け穴 (100mm)	モニターを取り付けます。
2	規制レーティングラベル	規制承認をリストします。

3	バーコードシリアル番号ラベル	技術サポートを受けるためにDellに連絡する際に、このラベルを参照します。
4	セキュリティロックスロット	モニターをセキュリティロックで固定します(セキュリティロックは別売です)。
5	Dellサウンドバー取り付けスロット	オプションのDellサウンドバーを取り付けます。
6	ケーブル管理スロット	スロットを通してケーブルを配置することで、ケーブルを整理するために使用されま

E2715H:



E2715H



背面ビュー(モニタースタンド付き)

ラベル	説明	目的
1	VESA取り付け穴(100mm)	モニターを取り付けます。
2	規制レーティングラベル	規制承認をリストします。
3	スタンドリリースボタン	もにたーからスタンドをリリースします。
4	セキュリティロックスロット	モニターをセキュリティロックで固定します(セキュリティロックは別売です)。
5	サービスタグラベル	Dellサービスタグは、Dell保証と顧客サービス管理の目的およびベースシステムの記録に使用されます。
6	バーコードシリアル番号ラベル	技術サポートを受けるためにDellに連絡する際に、このラベルを参照します。
7	Dellサウンドバー取り付けスロット	オプションのDellサウンドバーを取り付けます。
8	ケーブル管理スロット	スロットを通してケーブルを配置することで、ケーブルを整理するために使用されま

側面ビュー



E2015HV/E2215HV

E2715H

右側

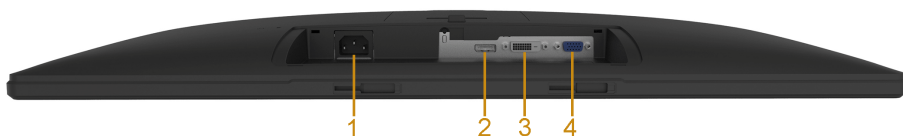
底面ビュー

E2015HV/E2215HV:



ラベル	説明	目的
1	AC電源コネクタ	モニターの電源ケーブルを接続します。
2	VGAコネクタ	コンピューターとモニターをVGAケーブルを使用して接続します。

E2715H:



ラベル	説明	目的
1	AC電源コネクタ	モニターの電源ケーブルを接続します。
2	DisplayPortコネクタ	コンピューターとモニターをDisplayPortケーブルを使用して接続します。
3	DVIコネクタ	コンピューターとモニターをDVIケーブルを使用して接続します。
4	VGAコネクタ	コンピューターとモニターをVGAケーブルを使用して接続します。

モニターの仕様

次のセクションでは、様々な電源管理モードおよびお使いのモニターの様々なコネクターのピンアサイン情報を提供します。

電源管理モード

お使いのPCにVESAのDPM準拠ディスプレイカードまたはソフトウェアがインストールされている場合、モニターは使用中でないときには、自動的に消費電源を低減します。これは電源セーブモードです。コンピューターがキーボード、マウス、その他の入力デバイスからの入力を検出すると、モニターは自動的に機能を再開します。次の表は消費電力とこの自動省電力機能の信号を示しています。

E2015HV:

VESAモード	水平同期	垂直同期	ビデオ	電源ランプ	電力消費
通常動作	アクティブ	アクティブ	アクティブ	白	20 W (最大)** 16 W (標準)
アクティブオフモード	無効	無効	ブランク	白熱する白	0.5W以下
スイッチオフ	-	-		オフ	0.5W以下*

E2215HV:

VESAモード	水平同期	垂直同期	ビデオ	電源ランプ	電力消費
通常動作	アクティブ	アクティブ	アクティブ	白	25 W (最大)** 18.5 W (標準)
アクティブオフモード	無効	無効	ブランク	白熱する白	0.5W以下
スイッチオフ	-	-		オフ	0.5W以下*

E2715H:

VESAモード	水平同期	垂直同期	ビデオ	電源ランプ	電力消費
通常動作	アクティブ	アクティブ	アクティブ	白	31 W (最大)** 25 W (標準)
アクティブオフモード	無効	無効	ブランク	白熱する白	0.5W以下
スイッチオフ	-	-		オフ	0.5W以下*

OSDは通常動作モードでのみ機能します。アクティブオフモードで電源ボタン以外の任意のボタンを押すと、次のメッセージが表示されます。


Dell E2015HV

現在の入力タイミングは、モニタのディスプレイでサポートされていません。入力タイミングを **1600 x 900 @ 60Hz** またはモニタ仕様で一覧された他のモニタタイミングに変えてください。

Dell E2215HV / E2715H

現在の入力タイミングは、モニタのディスプレイでサポートされていません。入力タイミングを **1920 x 1080 @ 60Hz** またはモニタ仕様で一覧された他のモニタタイミングに変えてください。

にアクセスするためにコンピューターとモニターをアクティブにします **OSD**。

 **注意:** Dell E2015HV / E2215HV / E2715HモニターはENERGY STAR®準拠です。

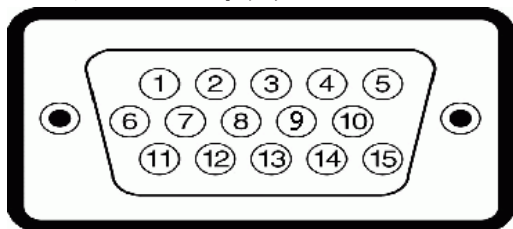


* OFFモードのゼロ電力消費は、モニターからメインケーブルを切断した場合のみ達成できます。

**最大輝度とコントラストで最大電力消費となります。

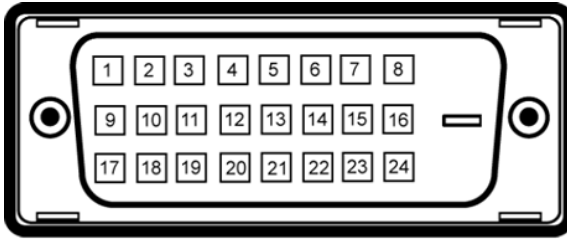
ピンアサイン

15 ピン D-Sub コネクタ



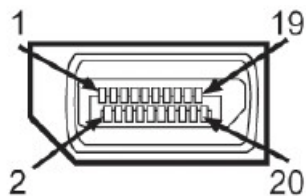
ピン番号	15ピン側面信号ケーブルのモニター側
1	ビデオ赤
2	ビデオ緑
3	ビデオ青
4	GND
5	セルフテスト
6	GND-R
7	GND-G
8	GND-B
9	DDC +5 V
10	GND-sync
11	GND
12	DDCデータ
13	H-sync
14	V-sync
15	DDCクロック

DVIコネクタ



ピン番号	接続されたシグナルケーブルの24ピン側
1	TMDS RX2-
2	TMDS RX2+
3	TMDSグラウンド
4	フローティング
5	フローティング
6	DDCクロック
7	DDCデータ
8	フローティング
9	TMDS RX1-
10	TMDS RX1+
11	TMDSグラウンド
12	フローティング
13	フローティング
14	+5V電源
15	セルフテスト
16	ホットプラグ検出
17	TMDS RX0-
18	TMDS RX0+
19	TMDSグラウンド
20	フローティング
21	フローティング
22	TMDSグラウンド
23	TMDSクロック+
24	TMDSクロック-

DisplayPortコネクタ



ピン番号	接続されたシグナルケーブルの20ピン側
1	ML0(p)
2	GND
3	ML0(n)
4	ML1(p)
5	GND
6	ML1(n)
7	ML2(p)
8	GND
9	ML2(n)
10	ML3(p)
11	GND
12	ML3(n)
13	GND
14	GND
15	AUX(p)
16	GND
17	AUX(n)
18	HPD
19	DP_PWR戻る
20	+3.3 V DP_PWR

プラグアンドプレイ機能

任意のプラグアンドプレイ互換システムにモニターをインストールすることができます。モニターは自動的にコンピューターにディスプレイデータチャンネル (DDC) プロトコールを使用した拡張ディスプレイ識別子データ (EDID) を提供し、システムは自身を構成し、モニター設定を最適化します。ほとんどのモニターのインストールは自動で行われます。必要があれば異なる設定を選択することもできます。

平面パネルの仕様

型番	E2015HV	E2215HV	E2715H
スクリーンタイプ	アクティブマトリクス - TFT LCD	アクティブマトリクス - TFT LCD	アクティブマトリクス - TFT LCD
パネルタイプ	TN	TN	IPS/PLS
表示可能イメージ			
対角	495.3 mm (19.50 インチ)	546.9 mm (21.53 インチ)	685.8 mm (27.00 インチ)
水平	432.0 ± 1.92 mm (17.0 ± 0.08 インチ)	476.64 mm (18.77 インチ)	597.9 mm (23.54 インチ)
垂直	239.76 ± 3.42 mm (9.44 ± 0.13 インチ)	268.11 mm (10.56 インチ)	336.3 mm (13.24 インチ)
面積	103576.3 ± 6.57 mm ² (160.57 ± 0.01 インチ ²)	146168.58 mm ² (198.21 インチ ²)	201073.77 mm ² (311.67 インチ ²)
ピクセルピッチ	0.2712 x 0.2626 ± 0.0074 mm	0.2483 x 0.2483 mm	0.3114 x 0.3114 mm
視野角:			
水平	90°標準値	90°標準値	178°標準値
垂直	50° ~ 65°標準値	50° ~ 65°標準値	178°標準値
輝度出力	200cd/m ² (標準値)	200cd/m ² (標準値)	300cd/m ² (標準値)
コントラスト比	600:1 (標準値)	600:1 (標準値)	1000:1 (標準値)
表面コート	ハードコーティング3Hと反射防止	ハードコーティング3Hと反射防止	ハードコーティング3Hと反射防止
バックライト	LEDライトバーシステム	LEDライトバーシステム	LEDライトバーシステム
応答時間	5ms 標準値 (黒から白)	5ms 標準値 (黒から白)	8ms 標準値 (グレー対グレー)
色深度	1670万色	1670万色	1670万色

色域	85 % (標準値) *	85 % (標準値) *	85% (標準値) *
----	--------------	--------------	-------------

* E2015HV/E2215HV/E2715H 色域 (標準値) はCIE1976 (85 %)とCIE1931 (72%) テスト標準に基づく。

解像度の仕様

型番	E2015HV	E2215HV/E2715H
走査範囲	<ul style="list-style-type: none"> • 水平 30 kHzから83 kHz (自動) • 垂直 56Hzから76Hz (自動) 	
最大プリセット解像度	1600 x 900、60Hz	1920 x 1080、60Hz

電気的仕様

型番	E2015HV/E2215HV	E2715H
ビデオ入力信号	アナログRGB:0.7 V \pm 5 %、入カインピーダンス75 Ω	<ul style="list-style-type: none"> • アナログRGB:0.7 V\pm 5 %、入カインピーダンス75Ω • デジタルDVI-D TMDs、600 mV (それぞれの微分直線で)、プラスの極性 (入カインピーダンス50Ωで) • DisplayPort *, 各微分直線に対して600mV、差動対あたり100オームの入カインピーダンス
同期入力信号	水平/垂直分離同期、極性自由TTLレベル、SOG (緑信号に複合同期信号)	
AC入力電圧/周波数/電流	100VACから240VAC/50Hzまたは60Hz \pm 3Hz/1.5A (標準)	
突入電流	120 V: 30 A (最大) 240V: 60A (最大)	

*DP 1.2 (CORE)仕様をサポートします。高速AUXトランザクション、3Dステレオトランスポート、HBRオーディオ(または、高データレートオーディオ)。

プリセットディスプレイモード

次の表は、Dellが保証する画像サイズとセンタリングのプリセットモードを一覧表示したものです。

E2015HV:

ディスプレイモード	水平周波数 (kHz)	垂直周波数 (Hz)	ピクセルクロック (MHz)	同期極性 (水平/垂直)
VESA、720 x 400	31.5	70.1	28.3	-/+
VESA、640 x 480	31.5	59.9	25.2	-/-
VESA、640 x 480	37.5	75.0	31.5	-/-
VESA、800 x 600	37.9	60.3	40.0	+/+
VESA、800 x 600	46.9	75.0	49.5	+/+
VESA、1024 x 768	48.4	60.0	65.0	-/-
VESA、1024 x 768	60.0	75.0	78.8	+/+
VESA、1152 x 864	67.5	75.0	108.0	+/+
VESA、1280 x 1024	64.0	60.0	108.0	+/+
VESA、1280 x 1024	80.0	75.0	135.0	+/+
VESA、1600 x 900	55.5	60.0	97.8	+/-

E2215HV/E2715H:

ディスプレイモード	水平周波数 (kHz)	垂直周波数 (Hz)	ピクセルクロック (MHz)	同期極性 (水平/垂直)
VESA、720 x 400	31.5	70.1	28.3	-/+
VESA、640 x 480	31.5	59.9	25.2	-/-
VESA、640 x 480	37.5	75.0	31.5	-/-
VESA、800 x 600	37.9	60.3	40.0	+/+
VESA、800 x 600	46.9	75.0	49.5	+/+
VESA、1024 x 768	48.4	60.0	65.0	-/-
VESA、1024 x 768	60.0	75.0	78.8	+/+
VESA、1152 x 864	67.5	75.0	108.0	+/+
VESA、1280 x 1024	64.0	60.0	108.0	+/+
VESA、1280 x 1024	80.0	75.0	135.0	+/+
VESA、1600 x 900	60.0	60.0	108.0	+/+
VESA、1920 x 1080	67.5	60.0	148.5	+/+

物理特性

次の表はモニターの物理特性を一覧表示しています。

型番	E2015HV	E2215HV	E2715H
コネクタタイプ	D-subミニ、青コネクタ	D-subミニ、青コネクタ	D-subミニ、青コネクタ DVI-D: 白コネクタ DP: 黒コネクタ
シグナルケーブルタイプ	VGA	VGA	VGA DVI-D Displayport
寸法: (スタンドあり)			
高さ	358.8 mm (14.12インチ)	395.8 mm (15.59インチ)	459.0 mm (18.07インチ)
幅	473.9 mm (標準値) 468.6 mm (最小値) (18.66 インチ (標準値))	513.2 mm (20.21インチ)	641.5 mm (25.26インチ)
奥行き	18.45 インチ (最小値)) 165.5 mm (6.52インチ)	165.5 mm (6.52インチ)	180.0 mm (7.09インチ)
寸法: (スタンドなし)			
高さ	276.3 mm (10.88インチ)	304.7 mm (12.00インチ)	379.9 mm (14.96インチ)
幅	473.9 mm (標準値) 468.6 mm (最小値) (18.66 インチ (標準値))	513.2 mm (20.20インチ)	641.5 mm (25.26インチ)
奥行き	18.45 インチ (最小値)) 46.5 mm (1.83インチ)	46.5 mm (1.83インチ)	46.5 mm (1.83インチ)
スタンド寸法:			
高さ	149.0 mm (5.87インチ)	171.9 mm (6.77インチ)	339.1 mm (13.35インチ)
幅	180.6 mm (7.11インチ)	180.5 mm (7.11インチ)	220.0 mm (8.66インチ)
奥行き	165.5 mm (6.52インチ)	165.5 mm (6.52インチ)	180.0 mm (7.09インチ)

重量:			
重量 (パッケージ含む)	3.65 kg (8.03ポンド)	4.25 kg (9.35ポンド)	8.55 kg (18.81ポンド)
重量 (組み立てスタンドとケーブル含む)	3.00 kg (6.60ポンド)	3.50 kg (7.70ポンド)	6.15 kg (13.53ポンド)
重量 (組み立てスタンドなし) (壁取り付けまたはVESAマウントを考慮。ケーブルなし)	2.38 kg (5.24ポンド)	2.90 kg (6.38ポンド)	4.53 kg (9.97ポンド)
組み立てスタンドの重量	0.33 kg (0.73ポンド)	0.40 kg (0.88ポンド)	1.19 kg (2.62ポンド)

環境特性

次の表はモニターの環境特性を一覧表示しています。

型番	E2015HV	E2215HV	E2715H
温度	<ul style="list-style-type: none"> 動作 0 °C ~ 40 °C (32 °F ~ 104 °F) 非動作 保管時: -20 °C ~ 60 °C (-4 °F ~ 140 °F) 出荷時: -20 °C ~ 60 °C (-4 °F ~ 140 °F) 		
湿度	<ul style="list-style-type: none"> 動作 10%から80% (結露しない) 非動作 保管時: 5 %から90 % (結露しない) 出荷時: 5 %から90 % (結露しない) 		
高度	<ul style="list-style-type: none"> 動作 最高5,000 m (1万6千404フィート) 非動作 最高12,191 m (4万フィート) 		
熱出力	68.3 BTU/時(最大) 54.6 BTU/時(標準)	85.3 BTU/時(最大) 63.1 BTU/時(標準)	105.8 BTU/時(最大) 85.3 BTU/時(標準)

LCDモニター品質とピクセルポリシー

LCDモニター製造プロセスでは、1つ以上のピクセルが不変状態で固定されてしまうことは珍しくありません。固定されたピクセルは結果として、非常に小さな黒または変色した明るい点として見えます。ピクセルが明るいまま残るのが「ブライトドット」です。ピクセルが黒のまま残るのが「ダークドット」です。

ほとんどの場合で、これら固定ピクセルは見え、ディスプレイの品質や使い勝手を損ないません。1～5の固定ピクセルがディスプレイに存在することは普通であり、許容範囲内です。詳細については、Dellのサポートサイト <http://www.dell.com/support/monitors>を参照してください。

お手入れのガイドライン

モニターのお手入れ

- △ **警告:** モニターを清掃する前に、安全上の注意を読んで、これに従って下さい。
- △ **警告:** モニターを清掃する前に、コンセントからモニターの電源ケーブルを抜いて下さい。

モニターの開梱、清掃、取り扱いの際には、次の一覧にある手順に従うことを推奨します。

- 静電防止スクリーンを清掃するには、柔らかい清潔な布を水でわずかに湿らせませす。できれば、スクリーン清掃専用のティッシュまたは静電防止コーティング専用の洗剤を使用して下さい。ベンジン、シンナー、アンモニア、研磨クリーナー、圧縮空気は使用しないで下さい。
- プラスチックの清掃には、わずかに湿らせた暖かい布を使用します。乳状のフィルムがプラスチック表面に残ることがあるので、洗剤は使用しないで下さい。
- モニターを開梱する際、白い粉があった場合には、布で拭いて下さい。この白い粉はモニターの出荷時に発生します。
- モニターは注意して取り扱いして下さい。黒い色のモニターは引っ掻くと白い擦り傷が残り、明るい色のモニターより目立ちます。
- モニターの最高画像品質を維持するために、動的に変化するスクリーンセーバーを使用し、使用しないときにはモニターの電源を切って下さい。

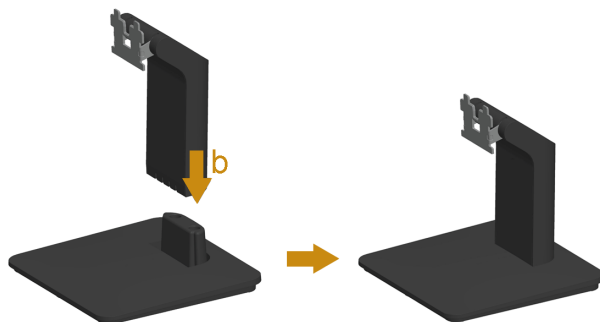
モニターの設定

スタンドの取り付け

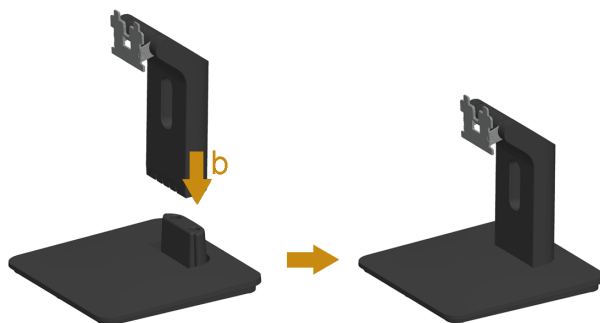
 **注意:**工場からモニターが出荷される際には、スタンド台は取り外されています。

1. スタンドライザーをスタンド台に組み立て。

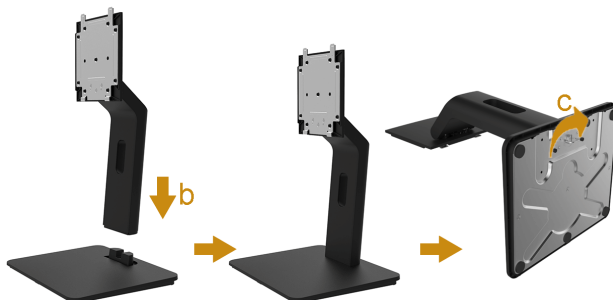
E2015HV:



E2215HV:



E2715H:



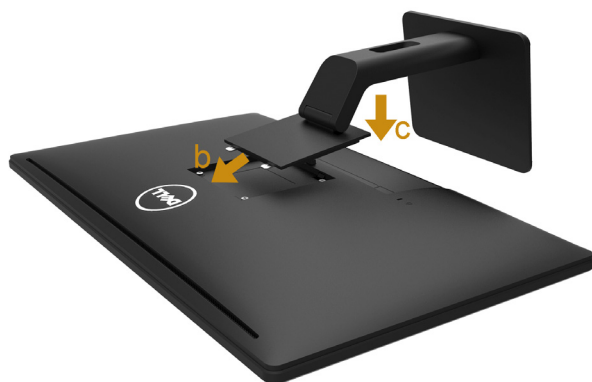
- a. 安定したテーブルの上にモニタースタンド台を置きます。
 - b. モニタースタンド本体を正しい方向でスタンド台にカチッと固定されるまで下にスライドさせます。
 - c. 台にあるねじを締め付けます。
2. 組み立てたスタンドをモニターに取り付けます。

E2015HV/E2215HV:



- a. モニターを机の端近くの柔らかい布またはクッションの上に置きます。
- b. モニターの溝と組み立てたスタンドブラケットを合わせます。
- c. 正しくロックされるまでブラケットをモニターに挿入します。

E2715H:



- a. カバーを取り外しモニターをスタンドの上に設置します。
- b. スタンドの上部分の2つのタブをモニター背面の溝に合わせます。
- c. スタンドがパチンと音を立てて正しい位置に収まるまで、押します。

モニターの接続

⚠ 危険:このセクションの手順を始める前に、安全上の注意に従って下さい。

モニターをコンピューターに接続するには:

1. コンピューターの電源を切り、電源ケーブルを切断します。
2. 白い(デジタルDVI-D)または青い(アナログVGA)または黒い(DisplayPort)ディスプレイコネクタケーブルを、コンピュータ背面の対応するビデオポートに接続します。3本のケーブルを同時に使用しないでください。適切なビデオシステムを持つ3台の異なるコンピュータに接続されているときのみ、3本のケーブルを使用できます。

青いVGAケーブルの接続

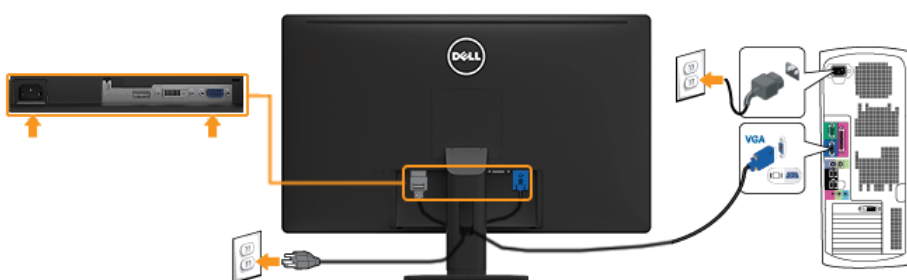
E2015HV:



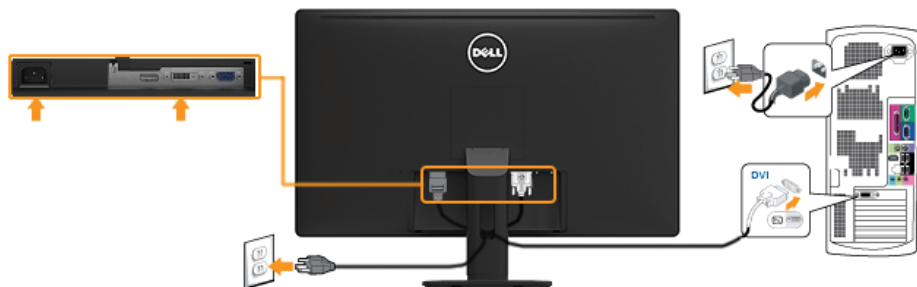
E2215HV:



E2715H:




白いDVIケーブルの接続 (E2715Hのみ)

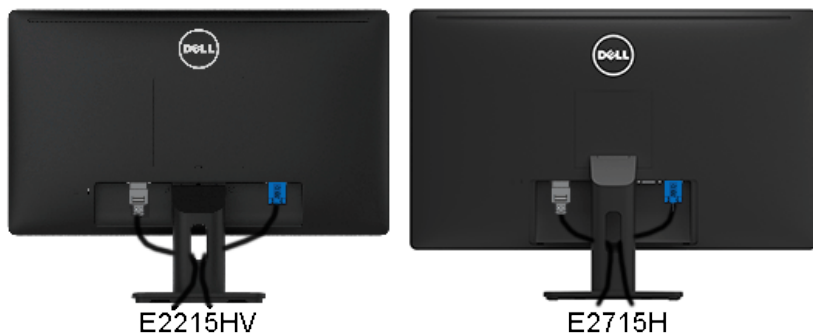


黒いDisplayportケーブルの接続 (E2715Hのみ)




 **注意:**この図は例示のためにのみ使われています。コンピューターの外観は異なることがあります。

ケーブルの整理 (E2215HV/E2715H)



必要なすべてのケーブルをモニターとコンピュータに接続した後(ケーブルの取り付けについては、モニターの接続を参照してください)、上の図のようにすべてのケーブルを整理します。

ケーブルカバーの取り付け(E2715H のみ)

 **注意:**工場からモニターが出荷される際には、ケーブルカバーは取り外されています。



ケーブルカバーを取り付ける:

1. ケーブルカバーの下部の2つのタブをモニター背面の溝に合わせます
2. ケーブルカバーがパチンと音を立てて正しい位置に収まるまで、押します。

モニタースタンドを取り外す

E2015HV:



E2215HV:



柔らかい布またはクッションの上にモニターパネルを置いた後、台を取り外すために次のステップを完了します。

1. スタンドの真上にある穴の中に長いドライバーを差し込み、リリースラッチを押します。
2. ラッチを外してから、モニターから台を取り外します。

E2715H:



1. スタンドのリリースボタンを押し下げます。
2. スタンドを持ち上げ、モニターから離します。

壁取り付け(オプション)

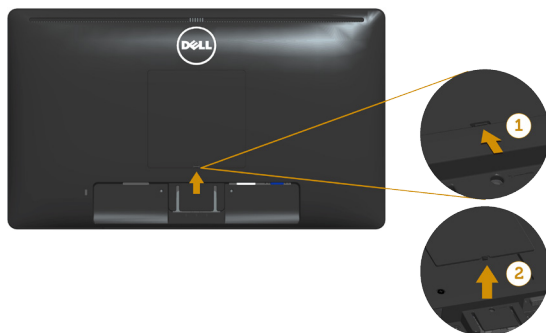


図1

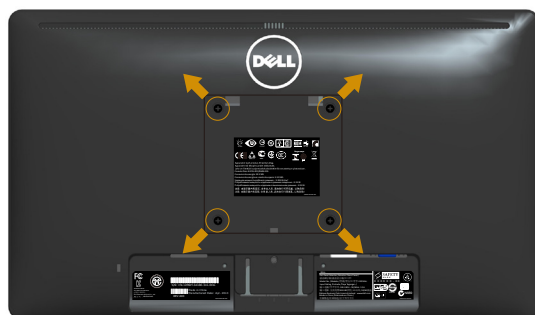


図2

(ねじ寸法:M4 x 10 mm)。

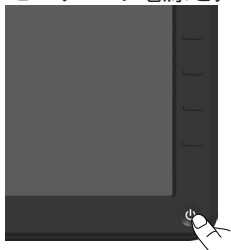
VESA互換の台取り付けキットに付属する指示を参照してください。

1. モニターパネルを、柔らかい布またはクッションを敷いた安定した平らなテーブルの上に置きます。
 2. 台を取り外します。
 3. VESAねじカバーを取り外します(図1)
 4. ドライバーを使って、プラスチックカバーを固定している4つのねじを外します。(図2)
 5. 壁取り付けキットからLCDに取り付けブラケットを取り付けます。
 6. 台取り付けキットに付属する取扱説明書に従って、壁にLCDを取り付けます。
- **注意:** 2.38 kg (E2015HV)/2.90kg (E2215HV)/4.53 kg (E2715H)の最小重量/荷重負担能力のあるUL規格認定取得済みの壁取り付けブラケットでのみ使用してください。

モニター の 操作

モニター の 電源 を オン

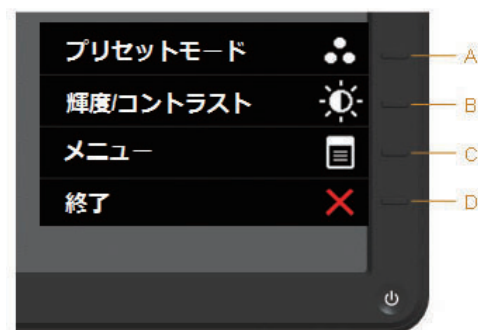
モニター の 電源 を 入れる には ④ ボタン を 押 します 。







フロントパネルコントロールの使用

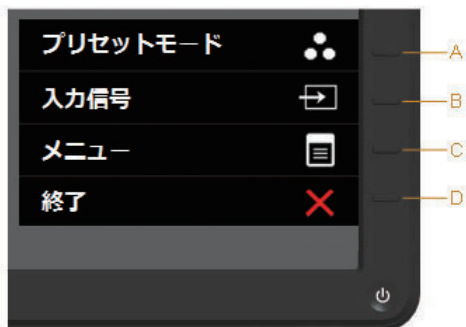
画像の設定を調整するには、モニターの前面上にある **キー** を使用します。





E2015HV/E2215HV:



フロントパネルキー		説明
A	 プリセットモード	プリセットカラーモードの一覧から選ぶには、プリセットモードキーを使用します。(OSD)メニューの使用を参照してください。
B	 輝度/コントラスト	「輝度」と「コントラスト」コントロールメニューに直接アクセスするには、輝度/コントラストキーを使用します。
C	 メニュー	オンスクリーンディスプレイ (OSD) を開くには、メニューキーを使用します。
D	 終了	メニューおよびサブメニューからオンスクリーンディスプレイ (OSD) を終了するには、終了キーを使用します。





E2715H:



フロントパネルキー		説明
A	 プリセットモード	プリセットカラーモードの一覧から選ぶには、プリセットモードキーを使用します。 (OSD)メニューの使用 を参照してください。
B	 入力信号	入力ソース選択ボタンを使用して、モニタに接続されるさまざまなビデオ信号から選択します。 <ul style="list-style-type: none"> • VGA 入力 • DVI-D 入力 • DisplayPort 入力
C	 メニュー	オンスクリーンディスプレイ (OSD) を開くには、 メニュー キーを使用します。
D	 終了	メニューおよびサブメニューからオンスクリーンディスプレイ (OSD) を終了するには、 終了 キーを使用します。


フロントパネルキー




フロントパネルキー		説明
A	 上	OSDメニューでアイテムを調節(範囲を広げる)には、 上 キーを使用します。
B	 下	OSDメニューでアイテムを調節(範囲を狭める)には、 下 キーを使用します。
C	 OK	選択を確定するには OK キーを使用します。
D	 戻る	前のメニューに戻るには、 戻る キーを使用します。

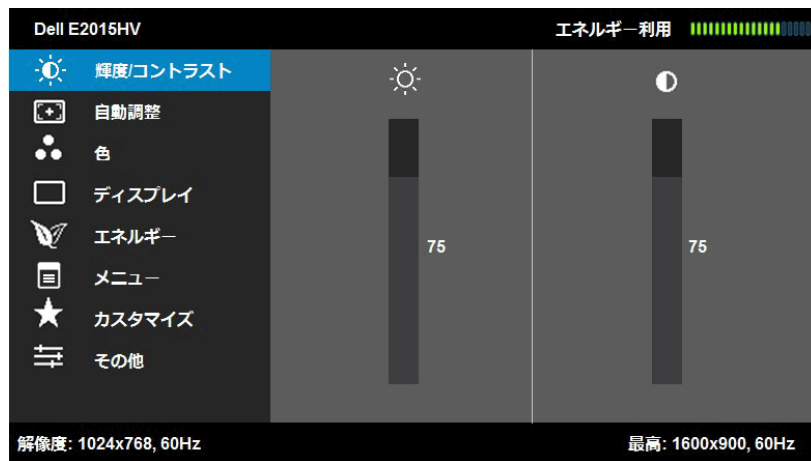
オンスクリーンディスプレイ(OSD)メニューの使用

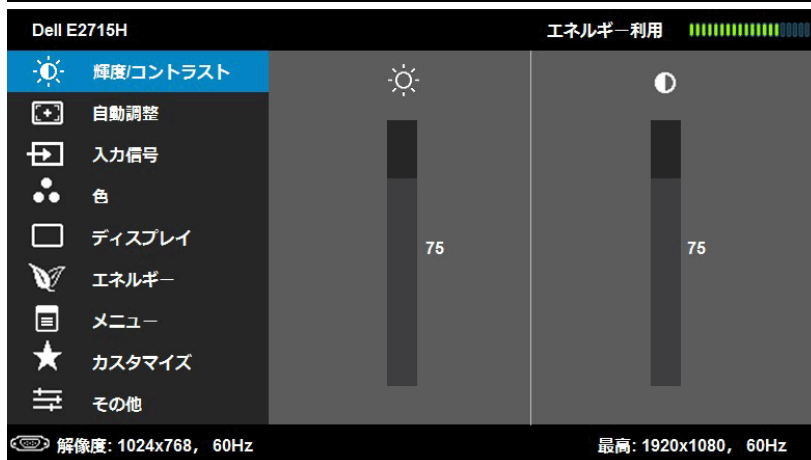
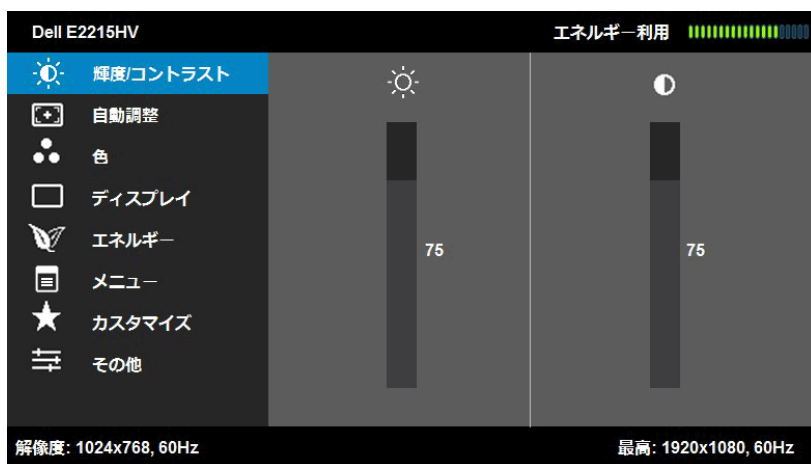
メニューシステムにアクセス

 **注意:** 設定を変更してから別のメニューに進んだりOSDメニューを終了したりした場合、モニターはこれらの変更を自動的に保存します。設定を変更してからOSDメニューが消えるまで待っていた場合でも、変更は保存されます。

1. OSDメニューを開き、メインメニューを表示するには、 ボタンを押します。

メインメニュー





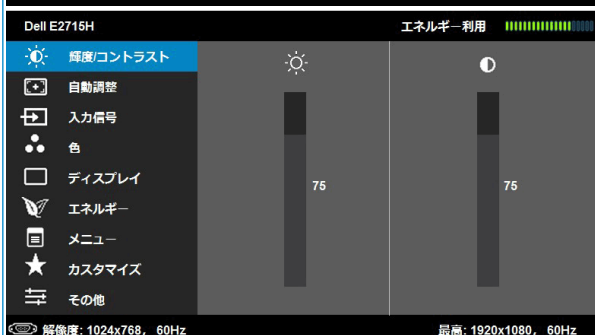
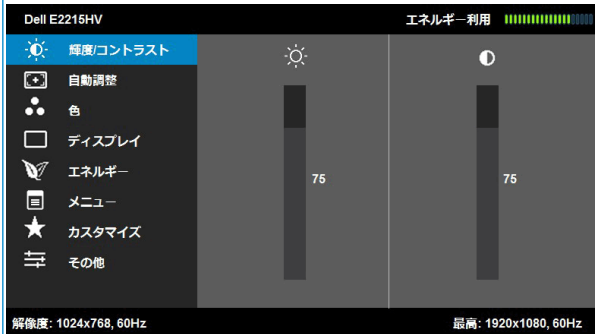
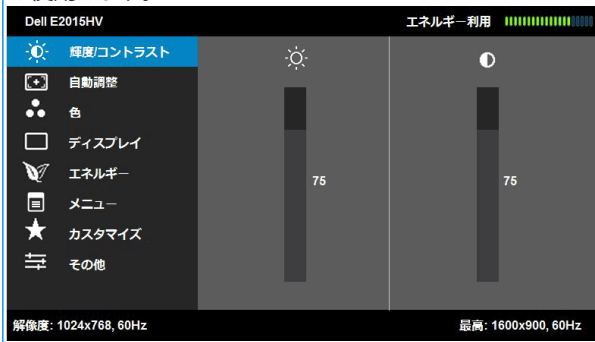


注意: 自動調整はアナログ (VGA) コネクターを使用している場合のみ利用できます。

2. メニューのオプションを切り替えるには▲と▼ボタンを押します。別のアイコンに移動すると、オプション名がハイライトされます。
3. メニューでハイライトされているアイテムを選択するには、→ボタンをもう一度押します。
4. 希望のパラメーターを選択するには▲と▼ボタンを押します。
5. →ボタンを押してサイドバーに入り、メニューのランプに応じて、▲または▼ボタンを使用して変更します。
6. →を選択し現在の設定を承認せずに前のメニューに戻るか、▼を押して承認し、前のメニューに戻ります。

下の表は、すべてのOSDメニューオプションとその機能を一覧表示したものです。

アイコン	メニューとサブメニュー	説明
	エネルギー消費	このメーターは、モニターが消費しているエネルギーレベルをリアルタイムで表示します。
	輝度/コントラスト	輝度/コントラストを調整するには、 輝度 と コントラスト メニューを使用します。



輝度	<p>バックライトの明るさまたは輝度を調整することができます。</p> <p>⬆️キーを押して輝度を増加させ、⬇️キーを押して、輝度を下げます(最小0から最大100まで)。</p>
コントラスト	<p>コントラスト、またはモニタースクリーン上の暗さと明るさの差の程度を調整できます。最初に輝度を調整し、さらに調整が必要な場合にのみコントラストを調整します。</p> <p>⬆️キーを押してコントラストを増加させ、⬇️キーを押して、コントラストを下げます(最小0から最大100まで)。</p>
	<p>自動調整</p> <p>このキーは自動設定と調整メニューに使用します。</p> <div style="display: flex; flex-direction: column; align-items: center;"> <div style="display: flex; justify-content: space-between; width: 100%;"> Dell E2015HV エネルギー利用  </div> <div style="width: 100%; background-color: #333; color: #fff; padding: 5px;"> <div style="display: flex; justify-content: space-between;"> ☀️ 輝度/コントラスト </div> <div style="display: flex; border-bottom: 1px solid #ccc;"> <div style="width: 30%; padding: 5px;"> ⊕ 自動調整 </div> <div style="padding: 5px;"> ✓ を押すと画面は自動的に調整されます。 </div> </div> <div style="display: flex; border-bottom: 1px solid #ccc;"> <div style="width: 30%; padding: 5px;"> ⋮ 色 </div> <div style="padding: 5px;"></div> </div> <div style="display: flex; border-bottom: 1px solid #ccc;"> <div style="width: 30%; padding: 5px;"> 🖥️ ディスプレイ </div> <div style="padding: 5px;"></div> </div> <div style="display: flex; border-bottom: 1px solid #ccc;"> <div style="width: 30%; padding: 5px;"> 🔋 エネルギー </div> <div style="padding: 5px;"></div> </div> <div style="display: flex; border-bottom: 1px solid #ccc;"> <div style="width: 30%; padding: 5px;"> 📄 メニュー </div> <div style="padding: 5px;"></div> </div> <div style="display: flex; border-bottom: 1px solid #ccc;"> <div style="width: 30%; padding: 5px;"> ★ カスタマイズ </div> <div style="padding: 5px;"></div> </div> <div style="display: flex; border-bottom: 1px solid #ccc;"> <div style="width: 30%; padding: 5px;"> ☰ その他 </div> <div style="padding: 5px;"></div> </div> <div style="display: flex; justify-content: space-between; width: 100%; margin-top: 5px;"> 解像度: 1024x768, 60Hz 最高: 1600x900, 60Hz </div> </div> <div style="width: 100%; display: flex; align-items: center; margin-top: 5px;"> <div style="flex: 1;"></div> <div style="display: flex; flex-direction: column; align-items: center;"> ⬆️ ⬇️ ✓ ✗ </div> </div> </div> <div style="display: flex; justify-content: space-between; width: 100%;"> Dell E2215HV エネルギー利用  </div> <div style="width: 100%; background-color: #333; color: #fff; padding: 5px;"> <div style="display: flex; justify-content: space-between;"> ☀️ 輝度/コントラスト </div> <div style="display: flex; border-bottom: 1px solid #ccc;"> <div style="width: 30%; padding: 5px;"> ⊕ 自動調整 </div> <div style="padding: 5px;"> ✓ を押すと画面は自動的に調整されます。 </div> </div> <div style="display: flex; border-bottom: 1px solid #ccc;"> <div style="width: 30%; padding: 5px;"> ⋮ 色 </div> <div style="padding: 5px;"></div> </div> <div style="display: flex; border-bottom: 1px solid #ccc;"> <div style="width: 30%; padding: 5px;"> 🖥️ ディスプレイ </div> <div style="padding: 5px;"></div> </div> <div style="display: flex; border-bottom: 1px solid #ccc;"> <div style="width: 30%; padding: 5px;"> 🔋 エネルギー </div> <div style="padding: 5px;"></div> </div> <div style="display: flex; border-bottom: 1px solid #ccc;"> <div style="width: 30%; padding: 5px;"> 📄 メニュー </div> <div style="padding: 5px;"></div> </div> <div style="display: flex; border-bottom: 1px solid #ccc;"> <div style="width: 30%; padding: 5px;"> ★ カスタマイズ </div> <div style="padding: 5px;"></div> </div> <div style="display: flex; border-bottom: 1px solid #ccc;"> <div style="width: 30%; padding: 5px;"> ☰ その他 </div> <div style="padding: 5px;"></div> </div> <div style="display: flex; justify-content: space-between; width: 100%; margin-top: 5px;"> 解像度: 1024x768, 60Hz 最高: 1920x1080, 60Hz </div> </div> <div style="width: 100%; display: flex; align-items: center; margin-top: 5px;"> <div style="flex: 1;"></div> <div style="display: flex; flex-direction: column; align-items: center;"> ⬆️ ⬇️ ✓ ✗ </div> </div>

Dell E2715H
エネルギー利用 

☀️ 輝度/コントラスト

⊕ 自動調整

✓ を押すと画面は自動的に調整されます。

📡 入力信号

⋮ 色

🖥️ ディスプレイ

🔋 エネルギー

📄 メニュー

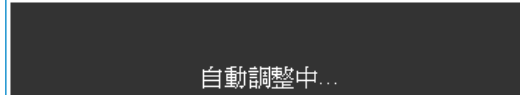
★ カスタマイズ

☰ その他

解像度: 1024x768, 60Hz
最高: 1920x1080, 60Hz

⬆️
⬇️
✓
✗

現在の入力に対するモニターの自己調整として、次のダイアログが黒い画面に表示されます。



自動調整は、入力ビデオ信号に対するモニターの自己調整を可能にします。自動調整を使用後、**ディスプレイ設定**からピクセルクロック(粗い)とフェーズ(細かい)コントロールを使用して、モニターをさらに調整できます。

注意: アクティブなビデオ入力信号がない場合、またはケーブルが接続されていない間にボタンを押すと、自動調整は行われません。

このオプションはアナログ(VGA)コネクタを使用している場合のみ利用できます。

モニターに接続された異なるビデオ信号間を選択するには、**入力ソース**メニューを使用します。



入力信号
(E2715H
のみ)



自動選択

利用可能な入力信号をスキャンするには**自動選択**を選択します。

VGA

アナログ(VGA)コネクタを使用している場合は、**VGA**入力を選択します。→を押して、VGA入力ソースを選択します。

DVI-D

デジタル(DVI)コネクタを使用している場合は、**DVI-D**入力を選択します。→を押して、DVI入力ソースを選択します。

Displayport

デジタル(DP)コネクタを使用している場合は、**Displayport**入力を選択します。→を押して、DP入力ソースを選択します。



色

モニターの色設定を調整するには、**色**を使用します。

Dell E2015HV エネルギー-利用

輝度/コントラスト	入力カラー形式	▶ RGB
自動調整	プリセットモード	▶ 標準
色	Image Enhance	▶ オフ
ディスプレイ	色設定のリセット	
エネルギー		
メニュー		
カスタマイズ		
その他		

解像度: 1024x768, 60Hz 最高: 1600x900, 60Hz



Dell E2215HV エネルギー-利用

輝度/コントラスト	入力カラー形式	▶ RGB
自動調整	プリセットモード	▶ 標準
色	Image Enhance	▶ オフ
ディスプレイ	色設定のリセット	
エネルギー		
メニュー		
カスタマイズ		
その他		

解像度: 1024x768, 60Hz 最高: 1920x1080, 60Hz



Dell E2715H エネルギー-利用

輝度/コントラスト	入力カラー形式	▶ RGB
自動調整	プリセットモード	▶ 標準
入力信号	Image Enhance	▶ オフ
色	色設定のリセット	
ディスプレイ		
エネルギー		
メニュー		
カスタマイズ		
その他		

解像度: 1024x768, 60Hz 最高: 1920x1080, 60Hz



入力カラー形式

ビデオ入力モードを以下に設定可能です。

- **RGB**：モニターが HDMI-DVI 変換アダプターを使用してコンピューターや DVD プレイヤーと接続されている場合にこのオプションを選択します。
- **YPbPr**：お使いの DVD プレイヤーが YPbPr 出力のみをサポートしている場合にこのオプションを選択します。

プリセットモード

プリセットカラーモードの一覧から選択することができます。

Dell E2015HV		エネルギー利用
☀️ 輝度/コントラスト	入力カラー形式	
⚙️ 自動調整	プリセットモード	✓ 標準
● 色	Image Enhance	マルチメディア
📺 ディスプレイ	色設定のリセット	ムービー
🦋 エネルギー		ゲーム
📄 メニュー		紙
★ カスタマイズ		暖色
☰ その他		寒色
		ユーザーカラー
解像度: 1024x768, 60Hz		最高: 1600x900, 60Hz

Dell E2215HV		エネルギー利用
☀️ 輝度/コントラスト	入力カラー形式	
⚙️ 自動調整	プリセットモード	✓ 標準
● 色	Image Enhance	マルチメディア
📺 ディスプレイ	色設定のリセット	ムービー
🦋 エネルギー		ゲーム
📄 メニュー		紙
★ カスタマイズ		暖色
☰ その他		寒色
		ユーザーカラー
解像度: 1024x768, 60Hz		最高: 1920x1080, 60Hz

Dell E2715H		エネルギー利用
☀️ 輝度/コントラスト	入力カラー形式	
⚙️ 自動調整	プリセットモード	✓ 標準
➡️ 入力信号	Image Enhance	マルチメディア
● 色	色設定のリセット	ムービー
📺 ディスプレイ		ゲーム
🦋 エネルギー		紙
📄 メニュー		暖色
★ カスタマイズ		寒色
☰ その他		ユーザーカラー
解像度: 1024x768, 60Hz		最高: 1920x1080, 60Hz



	<ul style="list-style-type: none"> ● 標準：モニターのデフォルトカラー設定を読み込みます。これはデフォルトのプリセットモードです。 ● マルチメディア：マルチメディアアプリケーション用のカラー設定を読み込みます。 ● ムービー：ムービーに適した色設定をロードします。 ● ゲーム：ほとんどのゲームアプリケーション用のカラー設定を読み込みます。 ● 紙：テキストを表示するのに適した明るさとシャープネス設定をロードします。テキストの背景をブレンドして、カラー画像に影響を与えることなしに紙メディアをシミュレートします。RGB 入力形式にのみ適用します ● ウォーム：色温度を上げます。画面は赤 / 黄色の色合いを持つ暖かい表示になります。 ● クール：色温度を下げます。画面は青の色合いを持つ涼しい表示になります。 ● カスタムカラー：手動でカラー設定を調整することができます。▲と▼キーを押して、赤、緑、青の値を調整し、独自のプリセットカラーモードを作成します。
色合い	<p>この機能は、ビデオ画像の色を緑または紫に変えることができます。これは、望ましい未使用の色調を調整するために使用されます。▲または▼を使用して、色合いを0-100で調整します。</p> <p>▲を押して、ビデオ画像のモノクロ外観を増加します。</p> <p>▼を押して、ビデオ画像のカラー外観を増加します。</p> <p>注意：彩度調整は、ムービーまたはゲームプリセットモードを選択している場合にのみ使用できます。</p>
彩度	<p>この機能は、ビデオ画像の彩度を調整できます。▲または▼を使用して、彩度を0-100で調整します。</p> <p>▲を押して、ビデオ画像のモノクロ外観を増加します。</p> <p>▼を押して、ビデオ画像のカラー外観を増加します。</p> <p>注意：彩度調整は、ムービーまたはゲームプリセットモードを選択している場合にのみ使用できます。</p>
画像の強化	<p>画像を自動的にシャープにし、色合いを強化し、色のコントラストを高め、画像の鮮明さを強化します。</p> <p>注意：画像の強化は、標準、マルチメディア、ムービー、ゲームプリセットモードを選択したときのみ使用できます。</p>
色設定のリセット	<p>モニターの色設定を工場出荷時のデフォルトに戻します。</p>



ディスプレイ

モニターのディスプレイ設定を調整するには、**ディスプレイ**を使用します。

Dell E2015HV エネルギー利用

輝度/コントラスト	アスペクト比	ワイド 16:9
自動調整	水平位置	50
色	垂直位置	50
ディスプレイ	シャープネス	50
エネルギー	周波数	50
メニュー	フェーズ	50
カスタマイズ	画面設定のリセット	
その他		

解像度: 1024x768, 60Hz 最高: 1600x900, 60Hz

Dell E2215HV エネルギー利用

輝度/コントラスト	アスペクト比	ワイド 16:9
自動調整	水平位置	50
色	垂直位置	50
ディスプレイ	シャープネス	50
エネルギー	周波数	50
メニュー	フェーズ	50
カスタマイズ	画面設定のリセット	
その他		

解像度: 1024x768, 60Hz 最高: 1920x1080, 60Hz

Dell E2715H エネルギー利用

輝度/コントラスト	アスペクト比	ワイド 16:9
自動調整	水平位置	50
入力信号	垂直位置	50
色	シャープネス	50
ディスプレイ	周波数	50
エネルギー	フェーズ	50
メニュー	画面設定のリセット	
カスタマイズ		
その他		

解像度: 1024x768, 60Hz 最高: 1920x1080, 60Hz



アスペクト比

画像比をワイド16:9、4:3、5:4に調整します。

注意: ワイド16:9調整は最大プリセット解像度1600 x 900(E2015HV) または1920 x 1080 (E2215HV/E2715H)では必要ありません。

水平位置

▲または▼ボタンを使用して、画像の左と右を合わせます。最小は0(-)です。最大は100(+)

垂直位置

▲または▼ボタンを使用して、画像の上と下を合わせます。最小は0(-)です。最大は100(+)

シャープネス	これは画像をシャープまたはソフトにする機能です。▲または▼を使用して、シャープネスを0-100で調整します。
周波数	フェーズとピクセルクロック調整で、モニターを好みに調整できます。▲または▼ボタンを使用して、最高の画像品質に調整します。
フェーズ	フェーズ調整を使用して満足な結果が得られないときは、ピクセルクロック(粗い)調整を使用し、その後にフェーズ(細かい)をもう一度使用します。 注意: ピクセルクロックとフェーズ調整はVGA入力でのみ使用できます。
ディスプレイ設定のリセット	このオプションを選択し、デフォルトのディスプレイ設定に戻します。



エネルギー

Dell E2215HV		エネルギー利用	
	輝度/コントラスト	LED電源ボタン	<input checked="" type="checkbox"/> アクティブの間オン
	自動調整	エネルギー設定のリセット	アクティブの間オフ
	色		
	ディスプレイ		
	エネルギー		
	メニュー		
	カスタマイズ		
	その他		
解像度: 1024x768, 60Hz		最高: 1600x900, 60Hz	

Dell E2215HV		エネルギー利用	
	輝度/コントラスト	LED電源ボタン	<input checked="" type="checkbox"/> アクティブの間オン
	自動調整	エネルギー設定のリセット	アクティブの間オフ
	色		
	ディスプレイ		
	エネルギー		
	メニュー		
	カスタマイズ		
	その他		
解像度: 1024x768, 60Hz		最高: 1920x1080, 60Hz	

Dell E2715H		エネルギー利用	
	輝度/コントラスト	LED電源ボタン	<input checked="" type="checkbox"/> アクティブの間オン
	自動調整	エネルギー設定のリセット	アクティブの間オフ
	入力信号		
	色		
	ディスプレイ		
	エネルギー		
	メニュー		
	カスタマイズ		
	その他		
解像度: 1024x768, 60Hz		最高: 1920x1080, 60Hz	



電源ボタンLED

アクティブになっている間、電源LEDランプのオン/オフを設定してエネルギーを節約します。

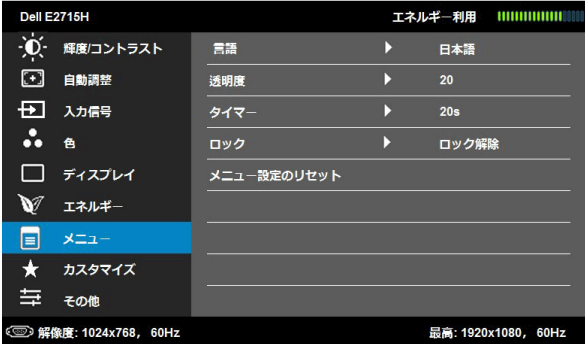
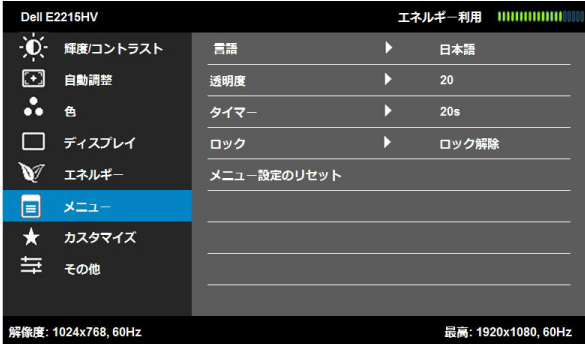
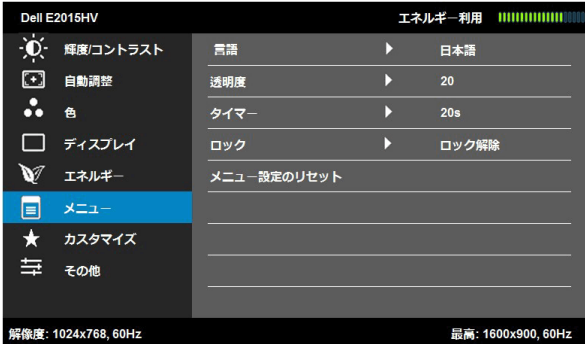
エネルギー設定のリセット

このオプションを選択し、デフォルトのエネルギー設定に戻します。



メニュー

OSDの言語、画面にメニューが残る時間など、OSD設定を調整するにはこのオプションを選択します。



言語

OSDの表示は、次の8つの言語から1つを設定することができます。英語、スペイン語、フランス語、ドイツ語、ポルトガル語(ブラジル)、ロシア語、簡体中国語、日本語。

透明度

OSDの背景を不透明から透明に調整できます。

タイマー	<p>モニターのキーを押した後、OSDがアクティブで残される時間を設定できます。</p> <p>▲と▼キーを使用して、スライダーを1秒刻みで5-60秒で調整します。</p>
ロック	<p>ユーザーが調整にアクセスすることを制御します。ロックが選択されている場合、ユーザーは調整できません。⏏キー以外のすべてのキーがロックされます。</p> <p>注意： OSDがロックされているときにメニューキーを押すと、エントリーで「OSDロック」があらかじめ設定されたOSD設定メニューが直接表示されます。⏏キーを10秒以上押し続けるとアンロックされ、適用可能なすべての設定にアクセスできるようになります。</p>
メニュー設定のリセット	<p>デフォルトのメニュー設定に戻すには、このオプションを選択します。</p>



カスタマイズ

このオプションを選択して、2つのショートカットキーを設定可能です。

Dell E2018HV エネルギー利用

● 輝度/コントラスト	ショートカットキー-1 ▶	プリセットモード
⊕ 自動調整	ショートカットキー-2 ▶	輝度/コントラスト
● 色	カスタマイズのプリセット	
□ ディスプレイ		
✂ エネルギー		
☰ メニュー		
★ カスタマイズ		
☰ その他		

解像度: 1024x768, 60Hz 最高: 1600x900, 60Hz



Dell E2215HV エネルギー利用

● 輝度/コントラスト	ショートカットキー-1 ▶	プリセットモード
⊕ 自動調整	ショートカットキー-2 ▶	輝度/コントラスト
● 色	カスタマイズのプリセット	
□ ディスプレイ		
✂ エネルギー		
☰ メニュー		
★ カスタマイズ		
☰ その他		

解像度: 1024x768, 60Hz 最高: 1920x1080, 60Hz



Dell E2715H エネルギー利用

● 輝度/コントラスト	ショートカットキー-1 ▶	プリセットモード
⊕ 自動調整	ショートカットキー-2 ▶	入力信号
⊞ 入力信号	カスタマイズのプリセット	
● 色		
□ ディスプレイ		
✂ エネルギー		
☰ メニュー		
★ カスタマイズ		
☰ その他		

解像度: 1024x768, 60Hz 最高: 1920x1080, 60Hz



ショートカット キー1

「プリセットモード」、「輝度/コントラスト」、「自動調整」、「入力信号」(E2715H)、「アスペクト比」から選択し、ショートカットキーとして設定できます。

Dell E2015HV エネルギー利用

輝度/コントラスト	ショートカットキー 1	プリセットモード
自動調整	ショートカットキー 2	輝度/コントラスト
色	カスタマイズのプリセット	自動調整
ディスプレイ		アスペクト比
エネルギー		
メニュー		
カスタマイズ		
その他		

解像度: 1024x768, 60Hz 最高: 1600x900, 60Hz

Dell E2215HV エネルギー利用

輝度/コントラスト	ショートカットキー 1	プリセットモード
自動調整	ショートカットキー 2	輝度/コントラスト
色	カスタマイズのプリセット	自動調整
ディスプレイ		アスペクト比
エネルギー		
メニュー		
カスタマイズ		
その他		

解像度: 1024x768, 60Hz 最高: 1920x1080, 60Hz

Dell E2715H エネルギー利用

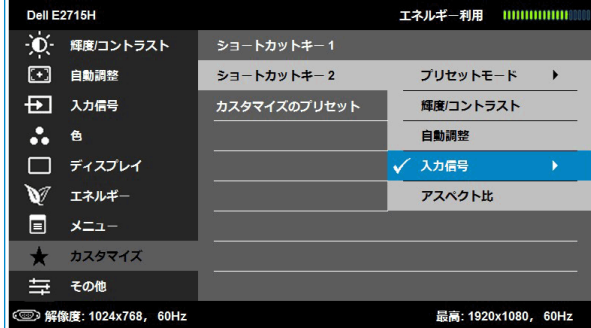
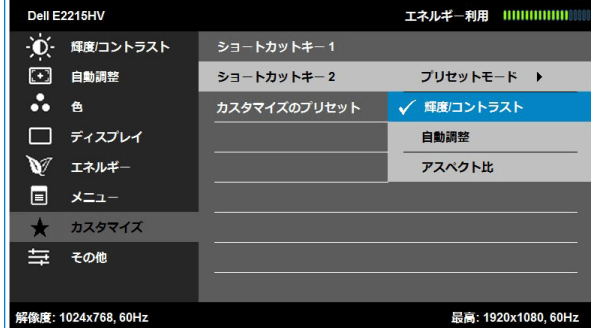
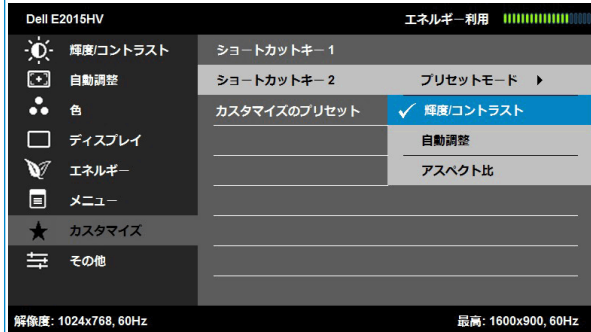
輝度/コントラスト	ショートカットキー 1	プリセットモード
自動調整	ショートカットキー 2	輝度/コントラスト
入力信号	カスタマイズのプリセット	自動調整
色		入力信号
ディスプレイ		アスペクト比
エネルギー		
メニュー		
カスタマイズ		
その他		

解像度: 1024x768, 60Hz 最高: 1920x1080, 60Hz



ショートカット キー2

「プリセットモード」、「輝度/コントラスト」、「自動調整」、「入力信号」(E2715H)、「アスペクト比」から選択し、ショートカットキーとして設定できます。



カスタマイズのブ リセット

ショートカットキーをリセットし、デフォルト設定に戻すことができます。



その他

Dell E2015HV エネルギー利用

輝度/コントラスト	DDC/CI	▶ オン
自動調整	LCD コンディショニング	▶ オフ
色	他の設定のリセット	
ディスプレイ	工場リセット	すべての設定をリセット
エネルギー		
メニュー		
カスタマイズ		
その他		

解像度: 1024x768, 60Hz 最高: 1600x900, 60Hz



Dell E2215HV エネルギー利用

輝度/コントラスト	DDC/CI	▶ オン
自動調整	LCD コンディショニング	▶ オフ
色	他の設定のリセット	
ディスプレイ	工場リセット	すべての設定をリセット
エネルギー		
メニュー		
カスタマイズ		
その他		

解像度: 1024x768, 60Hz 最高: 1920x1080, 60Hz



Dell E2715H エネルギー利用

輝度/コントラスト	DDC/CI	▶ オン
自動調整	LCD コンディショニング	▶ オフ
入力信号	他の設定のリセット	
色	工場リセット	すべての設定をリセット
ディスプレイ		
エネルギー		
メニュー		
カスタマイズ		
その他		

解像度: 1024x768, 60Hz 最高: 1920x1080, 60Hz



DDC/CI	<p>DDC/CI (ディスプレイデータチャンネル/コマンドインターフェイス) はお使いのコンピューターのソフトウェアが輝度やカラーバランスなどのモニターディスプレイ設定を行うことを可能にします。</p> <p>有効(デフォルト): モニターのパフォーマンスを最適化し、より優れたカスタマー体験を提供します。</p> <p>無効: DDC/CI オプションを無効にすると、次のメッセージが画面に表示されます。</p> 
LCDコンディショニング	<p>この機能により、残像の軽微な問題を低減することができます。モニター上に像が貼り付いているように見えるときは、LCDコンディショニングを選択し、残像を除去することを助けます。LCDコンディショニング機能の使用には、少し時間がかかります。LCDコンディショニング機能では、残像の程度が重大なものや焼き付きは除去できません。</p> <p>注意: LCDコンディショニングは残像の問題が存在する場合のみ使用して下さい。</p> <p>ユーザーがLCDコンディショニングの「有効」を選択すると、下の警告メッセージが表示されます。</p> 
その他の設定のリセット	このオプションを選択すると、DDC/CIなどのその他のデフォルト設定に戻ります。
工場リセット	すべてのOSD設定を工場出荷初期値にリセットします。

OSDメッセージ

モニターが特定の解像度モードをサポートしない場合、次のメッセージが表示されます。

Dell E2015HV

現在の入カタイミングは、モニタのディスプレイでサポートされていません。入カタイミングを **1600 x 900 @ 60Hz** またはモニタ仕様で一覧された他のモニタタイミングに変えてください。

Dell E2215HV / E2715H

現在の入カタイミングは、モニタのディスプレイでサポートされていません。入カタイミングを **1920 x 1080 @ 60Hz** またはモニタ仕様で一覧された他のモニタタイミングに変えてください。

これはモニターがコンピューターから受け取る信号を同期できないことを意味しています。このモニターが対応している水平および垂直周波数については**モニターの仕様**を参照してください。推奨モードは1600 x 900(E2015HV) または1920 x 1080 (E2215HV/E2715H)です。

DDC/CI機能を無効にする前に、次のメッセージが表示されます。

Dell E2015HV / E2215HV / E2715H

PC アプリケーションを使用してディスプレイ設定を調整する機能は無効になります。

DDC/CI機能を無効にしますか？

いいえ

はい

モニターが**省電力モード**に入る際には、次のメッセージが表示されます。

Dell E2015HV / E2215HV / E2715H

Entering Power Save Mode.

OSDにアクセスするには、コンピューターをアクティブにし、モニターを起動します。

電源ボタン以外の任意のボタンを押すと、選択した入力に応じて、次のメッセージが表示されます。

Dell E2015HV / E2215HV

PCからの信号なし。

キーボードのキーをどれでも押すか、マウスを動かすと復帰します。

E2715H

PCからの信号なし。

キーボードのキーをどれでも押すか、マウスを動かすと復帰します。

何も表示されない場合は、今すぐモニタボタンを押して、オンスクリーンディスプレイメニューから正しい入力ソースを選択してください。

VGAまたはDVIまたはDPケーブルが接続されていない場合、下に示されるフローティングダイアログボックスが表示されます。この状態が続いた場合、モニターは**5分後に省電力モード**に入ります。

Dell E2015HV / E2215HV / E2715H



VGA ケーブルなし

ディスプレイは5分以内に省電力モードに入ります。

www.dell.com/support/monitors

Dell E2715H



DVI-D ケーブルなし

ディスプレイは5分以内に省電力モードに入ります。

www.dell.com/support/monitors

Dell E2715H



DisplayPort ケーブルなし

ディスプレイは5分以内に省電力モードに入ります。

www.dell.com/support/monitors

詳細については、[トラブルシューティング](#)を参照してください。

最大解像度の設定

Windows Vista®、Windows® 7、Windows® 8 またはWindows® 8.1:

1. Windows® 8 またはWindows® 8.1 の場合のみ、デスクトップタイルを選択してクラシックデスクトップに切り替えます。
2. デスクトップを右クリックし、**画面解像度**をクリックします。
3. 画面解像度のドロップダウンリストをクリックし、1600 x 900(E2015HV) または1920 x 1080 (E2215HV/E2715H) を選択します。
4. OKをクリックします。

オプションの1600 x 900(E2015HV) または1920 x 1080 (E2215HV/E2715H) が表示されない場合、グラフィックスドライバを更新する必要があります。お使いのコンピューターによって、次の手順の1つを完了します。

Dellデスクトップまたはポータブルコンピューターをお使いの場合:

- www.dell.com/supportに行き、サービスタグを入力し、グラフィックカード用の最新ドライバをダウンロードします。

Dell以外のコンピューター（ポータブルまたはデスクトップ）をお使いの場合:

- お使いのコンピューターのサポートサイトに行き、最新のグラフィックドライバをダウンロードします。
- お使いのグラフィックカードのWebサイトに行き、最新のグラフィックドライバをダウンロードします。

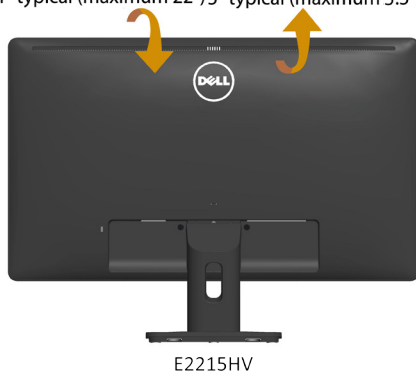
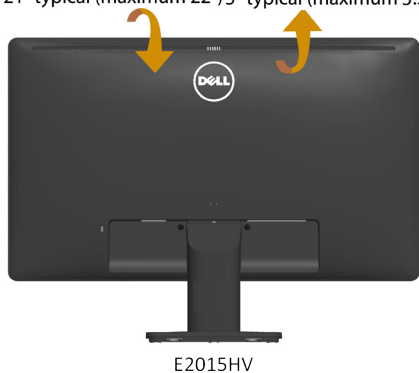
傾斜の使用

傾斜

組み立てスタンドを使うと、一番見やすい角度にモニターを傾けることができます。

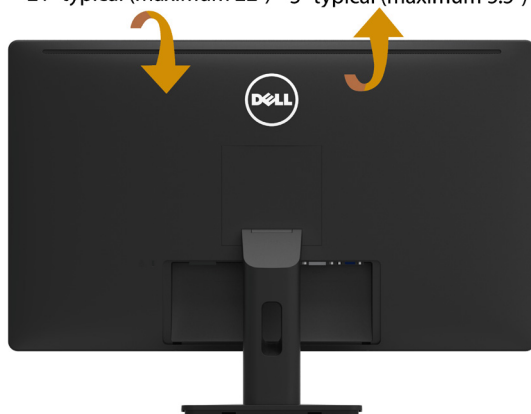
E2015HV/E2215HV:

21° typical (maximum 22°) 5° typical (maximum 5.5°) 21° typical (maximum 22°) 5° typical (maximum 5.5°)



E2715H:

21° typical (maximum 22°) 5° typical (maximum 5.5°)



注意:工場からモニターが出荷される際には、スタンド台は取り外されています。

トラブルシューティング

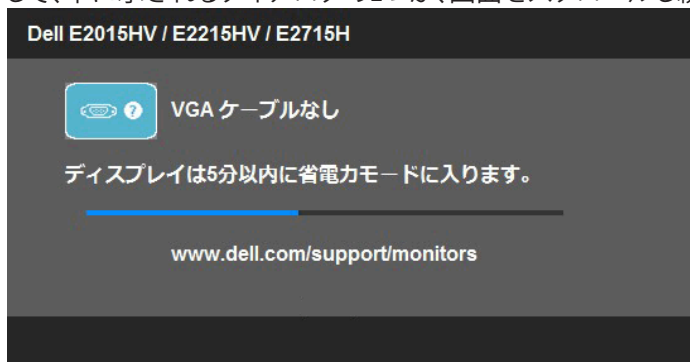
⚠ 危険:このセクションの手順を始める前に、安全上の注意に従って下さい

セルフテスト

モニターには、お使いのモニターが正しく機能しているかをチェックできるセルフテスト機能があります。モニターとコンピューターが正しく接続されているにもかかわらず、モニター画面が黒いままの場合は、次のステップを実行し、モニターのセルフテストを実行して下さい。

1. コンピューターとモニターの両方の電源を切ります。
2. コンピューターの裏側からビデオケーブルを抜きます。セルフテスト操作を正常に行うために、コンピューターの背面からデジタル(白コネクター)とアナログ(青コネクター)ケーブルを取り外します。
3. モニターの電源を入れます。

モニターがビデオ信号を感知せず、正しく動作する場合には、(黒色の背景に)フローティングダイアログボックスが画面に表示されるはずですが、セルフテストモードの間、電源LEDは白のまま点灯します。また、選択した入力に応じて、下に示されるダイアログの1つが、画面をスクロールし続けます。



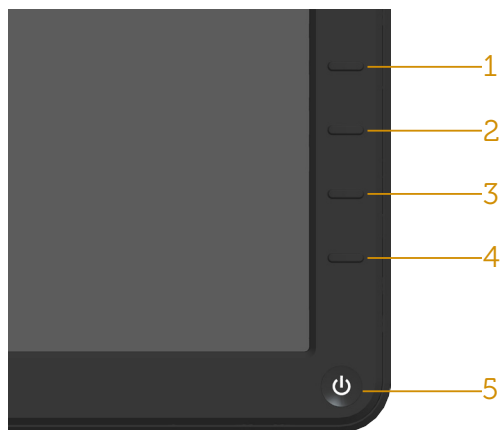
4. このボックスは、ビデオケーブルが切断または破損した場合にも、通常のシステム操作時に表示されます。この状態が続いた場合、モニターは**5分後に省電力モード**に入ります。
5. モニターの電源を切り、ビデオケーブルを再接続します。次に、コンピューターとモニターの両方の電源を入れます。

先の手順を使用しても、モニター画面がブランクのままの場合、モニターは正しく機能していますので、ビデオコントローラーとコンピューターをチェックして下さい。

❏ **注意:**S-ビデオ、コンポジット、コンポーネントビデオモードでは、セルフテスト機能チェックは利用できません。

ビルトイン診断

モニターはビルトイン診断ツールを持ち、画面の異常がモニターに内在する問題なのか、コンピューターやビデオカードの問題なのかを同定することに役立ちます。



注意: ビデオケーブルが抜かれ、モニターはセルフテストモードの場合のみ、ビルトイン診断を実行することができます。

ビルトイン診断を実行するには：

1. 画面が汚れていないことを確認します (画面の表面に埃がないこと)。
2. コンピューターまたはモニターの裏側からビデオケーブルを抜きます。モニターはセルフテストモードに入ります。
3. フロントパネルの**ボタン1**と**ボタン4**を同時に押し、2秒間押したままにします。灰色の画面が表示されます。
4. 注意して画面の異常を調べます。
5. フロントパネルの**ボタン4**をもう一度押します。画面の色が赤に変わります。
6. ディスプレイに異常がないか調べます。
7. ステップ5と6を繰り返し、緑、青、黒、白の画面で表示を調査します。

白い画面が現れると、テストは完了です。終了するには、もう一度**ボタン4**を押します。

ビルトイン診断ツールを使用して画面の異常を検出できない場合、モニターは正常に機能しています。ビデオカードとコンピューターを調べて下さい。

共通の問題

次の表の内容は、起こりうるモニターの問題と、可能な解決策についての一般情報です。

一般的な症状	何が発生するか	可能な解決策
ビデオなし/電源LEDがオフ	映像なし	<ul style="list-style-type: none"> モニターとコンピューターを繋ぐビデオケーブルが正しく、確実に接続されていることを確認します。 他の電子機器を使用して、電源コンセントが正しく機能していることを確認します。 電源ボタンが完全に押されていることを確認します。 入力ソース ボタンの選択で、正しい入力ソースが選択されていることを確認します。 OSDメニューのエネルギー設定の下で、「電源LEDボタン」オプションをチェックします。
ビデオなし/電源LEDがオン	画像または輝度がない	<ul style="list-style-type: none"> OSDから輝度とコントラストコントロールを上げます。 モニターのセルフテスト機能チェックを実行します。 ビデオケーブルコネクターのピンが曲がったり、折れていないか確認します。 入力ソース メニューの選択で、正しい入力ソースが選択されていることを確認します。 ビルトイン診断を実行します。
焦点がおかしい	画像がぼやけたり霞んだり、ゴーストが発生している	<ul style="list-style-type: none"> OSDで自動調整を実行します。 OSDからフェーズとピクセルロックコントロールを調整します。 ビデオ延長ケーブルを取り除きます。 モニターを工場出荷時設定にリセットします。 ビデオ解像度を正しいアスペクト比(16:9)に変更します。
揺れ/不安定なビデオ	画像が波打ったり、微妙にぶれる	<ul style="list-style-type: none"> OSDで自動調整を実行します。 OSDからフェーズとピクセルロックコントロールを調整します。 モニターを工場出荷時設定にリセットします。 環境要因をチェックします。 モニターを移動させ、別の部屋でテストします。

ピクセル抜け	LCDスクリーンにスポットがあります。	<ul style="list-style-type: none"> 電源を入れ直します。 ピクセルが永久的に抜けているのは、LCD技術では当然起こりうる欠陥です。 <p>Dellモニター品質とピクセルポリシーについての詳細は、Dellサポートサイト http://www.dell.com/support/monitorsを参照してください。</p>
常時点灯ピクセル。	LCDスクリーンに明るいスポットがあります。	<ul style="list-style-type: none"> 電源を入れ直します。 ピクセルが永久的に抜けているのは、LCD技術では当然起こりうる欠陥です。 <p>Dellモニター品質とピクセルポリシーについての詳細は、Dellサポートサイト http://www.dell.com/support/monitorsを参照してください。</p>
輝度の問題	画像が暗すぎるまたは明るすぎる	<ul style="list-style-type: none"> モニターを工場出荷時設定にリセットします。 OSDで自動調整。 OSDで輝度とコントラストコントロールを調整します。
幾何学的歪み	画面が正しく中央にない	<ul style="list-style-type: none"> モニターを工場出荷時設定にリセットします。 OSDで自動調整。 OSDで輝度とコントラストコントロールを調整します。 <p>注意:「DVI-D/DP」の使用時は、位置調整は利用できません。</p>
水平/垂直ライン	画面に1本以上の線があります。	<ul style="list-style-type: none"> モニターを工場出荷時設定にリセットします。 OSDで自動調整を実行します。 OSDからフェーズとピクセルクロックコントロールを調整します。 モニターのセルフテスト機能チェックを実行し、これらの線がセルフテストモードでも存在するかどうか確かめます。 ビデオケーブルコネクターのピンが曲がったり、折れていないか確認します。 <p>注意:「DVI-D/DP」の使用時は、ピクセルクロックとフェーズ調整は利用できません。</p>

同期の問題	画面が乱雑または乱れている	<ul style="list-style-type: none"> • モニターを工場出荷時設定にリセットします。 • OSDで自動調整を実行します。 • OSDからフェーズとピクセルクロックコントロールを調整します。 • モニターのセルフテスト機能チェックを実行し、これらの乱れた画面がセルフテストモードでも現れるかどうか確かめます。 • ビデオケーブルコネクターのピンが曲がったり、折れていないか確認します。 • コンピューターをセーフモードで再起動します。
安全に関連する問題	煙または火花が見える	<ul style="list-style-type: none"> • 問題解決のあらゆる手段を実行してはいけません。 • Dellにすぐにご連絡下さい。
時々とぎれる問題	モニターがオン/オフの不調	<ul style="list-style-type: none"> • モニターとコンピューターを繋ぐビデオケーブルが正しく、確実に接続されていることを確認します。 • モニターを工場出荷時設定にリセットします。 • モニターのセルフテスト機能チェックを実行し、とぎれる問題がセルフテストモードでも現れるかどうか確かめます。
色が出ない	画像に色が無い	<ul style="list-style-type: none"> • モニターのセルフテスト機能チェックを実行します。 • モニターとコンピューターを繋ぐビデオケーブルが正しく、確実に接続されていることを確認します。 • ビデオケーブルコネクターのピンが曲がったり、折れていないか確認します。
色がおかしい	画像の色が良くない	<ul style="list-style-type: none"> • アプリケーションに応じて、色設定OSDの色設定モードをグラフィックまたはビデオに変更します。 • 色設定OSDで異なる色プリセット設定を試みます。色管理がオフの場合、色設定OSDのR/G/B値を調整します。 • 拡張設定OSDで、入力色形式をPC RGBまたはYPbPrに変更します。
静止画像を長時間モニターに映していたことによる画像の残像	静止画像の薄い影が画面上に表示される	<ul style="list-style-type: none"> • 電源管理機能を使用して、使用しないときはモニターを常に切るようにします（詳細については電源管理モードを参照してください）。 • 代わりに、動的に変化するスクリーンセーバーを使用して下さい。

製品固有問題

固有の症状	何が発生するか	可能な解決策
画面の画像が小さすぎる	画像は画面の中央にあるが、全表示エリアを占めていない。	<ul style="list-style-type: none"> • モニターを工場出荷時設定にリセットします。
前面パネルのボタンを使用してモニターを調整できない	OSDが画面に表示されない	<ul style="list-style-type: none"> • モニターの電源を切り、電源コードを抜き、もう一度差し、モニターの電源を入れます。
ユーザーコントロールが押されると、入力信号なし	画像なし、LEDライトは白。「上」、「下」、「メニュー」キーを押すと、「入力信号なし」というメッセージが表示されます。	<ul style="list-style-type: none"> • 信号ソースを確認します。マウスを動かすかキーボードのキーをどれか押して、コンピューターが省電源モードにないかを確認します。 • 信号ケーブルが適切に差し込まれているかどうかをチェックします。必要に応じて、信号ケーブルを差し込み直します。 • コンピューターまたはビデオプレイヤーをリセットします。
画像が全画面に表示されない	画像が画面の縦横すべてを使って表示されない	<ul style="list-style-type: none"> • DVDの異なるビデオ形式(アスペクト比)のため、モニターは全画面表示しません。 • ビルトイン診断を実行します。


 **注意:** DVI-D/DPモードを選択した場合、自動調整機能は利用できません。


Dellサウンドバー問題

一般的な症状	何が発生するか	可能な解決策
サウンドバーにACアダプターから電源が供給されているが、システムから音がしない	サウンドバーに電源がない。電源表示がオフとなっている	<ul style="list-style-type: none"> サウンドバーの電源/音量ノブを時計回りに中間の位置に合わせます。サウンドバー前面の電源表示(白色LED)が光っていることを確認します。 サウンドバーからの電源ケーブルがアダプターに接続されているか確認します。
音が出ない	サウンドバーには電源がある。電源表示はオンとなっている	<ul style="list-style-type: none"> オーディオラインインケーブルをコンピューターのオーディオ出力ジャックに繋ぎます。 すべての音量コントロールを最大にし、消音オプションが有効になっていないことを確認します。 コンピューターでオーディオコンテンツ(オーディオCDやMP3など)を再生します。 サウンドバーの電源/音量ノブを時計回りに回して、音量設定を上げます。 オーディオラインインプラグを清掃し、取り付け直します。 別のオーディオソースを使用してサウンドバーをテストします。(ポータブルCDプレイヤー、MP3プレイヤーなど)。
音がひずむ	コンピューターのサウンドカードがオーディオソースとして使用されている	<ul style="list-style-type: none"> サウンドバーとユーザーの間にあるあらゆる障害物を取り除きます。 オーディオラインインプラグがサウンドカードのジャックに完全に挿入されていることを確認します。 Windowsの音量コントロールを中間に合わせます。 オーディオアプリケーションの音量を下げます。 サウンドバーの電源/音量ノブを反時計回りに回して、音量設定を下げます。 オーディオラインインプラグを清掃し、取り付け直します。 コンピューターのサウンドカードの問題を解決します。 別のオーディオソースを使用してサウンドバーをテストします。(ポータブルCDプレイヤー、MP3プレイヤーなど)。 オーディオケーブルの延長またはオーディオジャックコンバーターの使用を避けます。

音がひずむ	他のオーディオソースが使われている	<ul style="list-style-type: none"> • サウンドバーとユーザーの間にあるあらゆる障害物を取り除きます。 • オーディオラインインプラグがオーディオソースのジャックに完全に挿入されていることを確認します。 • オーディオソースの音量を下げます。 • サウンドバーの電源/音量ノブを反時計回りに回して、音量設定を下げます。 • オーディオラインインプラグを清掃し、取り付け直します。
片寄ったサウンド出力	サウンドバーの片側のみからの音	<ul style="list-style-type: none"> • サウンドバーとユーザーの間にあるあらゆる障害物を取り除きます。 • オーディオラインインプラグがサウンドカードまたはオーディオソースのジャックに完全に挿入されていることを確認します。 • Windowsのオーディオバランスコントロール(L-R)を真ん中に合わせます。 • オーディオラインインプラグを清掃し、取り付け直します。 • コンピューターのサウンドカードの問題を解決します。 • 別のオーディオソースを使用してサウンドバーをテストします。(ポータブルCDプレイヤー、MP3プレイヤーなど)。
音が小さい	音量が小さい	<ul style="list-style-type: none"> • サウンドバーとユーザーの間にあるあらゆる障害物を取り除きます。 • サウンドバーの電源/音量ノブを時計回りに回して、音量設定を最高に上げます。 • Windowsの音量コントロールを最大に合わせます。 • オーディオアプリケーションの音量を上げます。 • 別のオーディオソースを使用してサウンドバーをテストします。(ポータブルCDプレイヤー、MP3プレイヤーなど)。

付録

 危険:安全上の注意

 危険:この説明書で指定された以外の制御、調整、手順の使用は、感電、電気事故、機械的な事故に繋がることがあります。

安全上の注意については、製品情報ガイドを参照して下さい。

FCC通知(米国のみ)およびその他規制情報


FCC通知およびその他の規制情報については、規制コンプライアンスWebサイト www.dell.com/regulatory_compliance を参照して下さい。

本装置はFCC規則パート15に準拠しています。操作は次の2つの条件に規制されます:

- (1) このデバイスは有害な干渉を引き起こしません
- (2) このデバイスは望ましくない操作を引き起こす可能性のある干渉を含め、受信する任意の干渉を受容する必要があります

Dellに連絡

米国内のお客様は、800-WWW-DELL (800-999-3355)にお電話下さい。

 **注意:**有効なインターネット接続がない場合には、連絡情報は仕入送り状、荷造伝票、請求書、Dell製品カタログに掲載されています。

Dellでは複数のオンライン、電話によるサポートとサービスオプションを提供しています。国や製品によってサービスが利用できるかどうか異なります。また、一部のサービスはお住まいの地域では提供していないことがあります。

オンラインのモニターサポートコンテンツを入手するには、以下の手順に従います。

1. www.dell.com/support/monitors にアクセスします

販売、技術サービス、顧客サービスについてDellに連絡する場合は、下記にご連絡下さい。

1. www.dell.com/support にアクセスします。
2. ページ左上の国/地域の選択ドロップダウンメニューから、お住まいの国または地域を確認します。
3. ページの左上にあるお問い合わせをクリックします。
4. 適切なサービスまたはサポートリンクを必要に応じて選択します。
5. 都合の良いDellへの連絡方法を選択します。

モニターの設定

ディスプレイの解像度を1600 x 900(E2015HV) または1920 x 1080 (E2215HV/E2715H) (最大)に設定する

Microsoft Windowsオペレーティングシステムを使用している間に最適のディスプレイパフォーマンスを発揮するには、次の手順を実行してディスプレイの解像度を1600 x 900(E2015HV) または1920 x 1080 (E2215HV/E2715H)ピクセルに設定します。

Windows Vista®、Windows® 7、Windows® 8 またはWindows® 8.1:


1. Windows® 8 またはWindows® 8.1 の場合のみ、デスクトップタイルを選択してクラシックデスクトップに切り替えます。
2. デスクトップを右クリックし、画面解像度をクリックします。
3. 画面解像度のドロップダウンリストをクリックし、1600 x 900(E2015HV) または1920 x 1080 (E2215HV/E2715H)を選択します。
4. OKをクリックします。

オプションの1600 x 900(E2015HV) または1920 x 1080 (E2215HV/E2715H)が表示されない場合、グラフィックドライバを更新する必要があります。使用しているコンピューターシステムを最もよく表している以下のシナリオを選択し、それに従って下さい。

- 1: インターネットに繋がったDellデスクトップ、またはDellポータブルコンピューターを使用している場合
- 2: Dell製以外のデスクトップ、ポータブルコンピューター、グラフィックカードをご使用の場合

インターネットに繋がったDellデスクトップ、またはDellポータブルコンピュータを使用している場合


1. <http://www.dell.com/support>に行き、サービスタグを入力し、グラフィックカード用の最新ドライバをダウンロードします。
2. グラフィックスアダプター用ドライバを新ストールしたら、解像度を1600 x 900(E2015HV) または1920 x 1080 (E2215HV/E2715H)に再び設定してください。

 **注意:** 解像度を1600 x 900(E2015HV) または1920 x 1080 (E2215HV/E2715H)に設定できない場合、Dellに連絡してこれらの解像度をサポートするグラフィックスアダプターについてお尋ねください。

Dell製以外のデスクトップ、ポータブルコンピュータ、グラフィックカードをご使用の場合

Windows Vista®、Windows® 7、Windows® 8 またはWindows® 8.1:

1. Windows® 8 またはWindows® 8.1の場合のみ、デスクトップタイルを選択してクラシックデスクトップに切り替えます。
2. デスクトップを右クリックし、個人用設定をクリックします。
3. ディスプレイの設定の変更をクリックします。
4. 詳細設定をクリックします。
5. ウィンドウの一番上にある説明から、グラフィックコントローラーのメーカーを特定します (例: NVIDIA、ATI、Intelなど)。
6. グラフィックカード製造業者のWebサイトへ行き、更新されたドライバを見つけます (例えば<http://www.ATI.com>または<http://www.NVIDIA.com>)。
7. グラフィックスアダプター用ドライバを新ストールしたら、解像度を1600 x 900(E2015HV) または1920 x 1080 (E2215HV/E2715H)に再び設定してください。


 **注意:** 解像度を1600 x 900(E2015HV) または1920 x 1080 (E2215HV/E2715H)に設定できない場合、コンピュータのメーカーに問い合わせるか、1600 x 900(E2015HV) または1920 x 1080 (E2215HV/E2715H)のビデオ解像度をサポートするグラフィックスアダプターの購入を考慮してください。

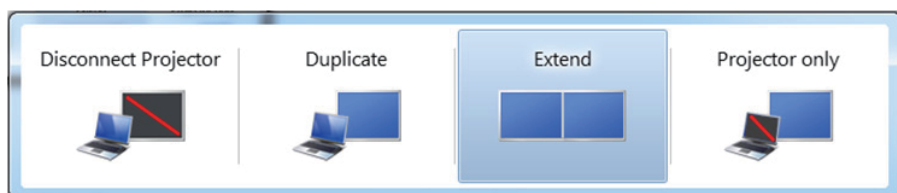
Windows Vista®、Windows® 7、Windows® 8 またはWindows® 8.1でデュアルモニターをセットアップするための手順

Windows Vista®

ビデオケーブル(VGA、DVI、DP、HDMIなど)を用いてノートPCまたはデスクトップPCに外部モニターを接続し、以下のセットアップ方法のいずれかに従います。

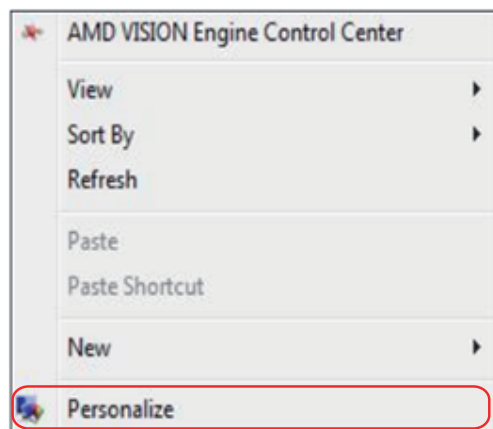
方法1: キーボードショートカット「Win+P」を使用する

1. キーボードのWindowsロゴキーとPを押します。 
2. Windowsロゴキーを押したまま、Pを押してディスプレイ選択を切り替えます。

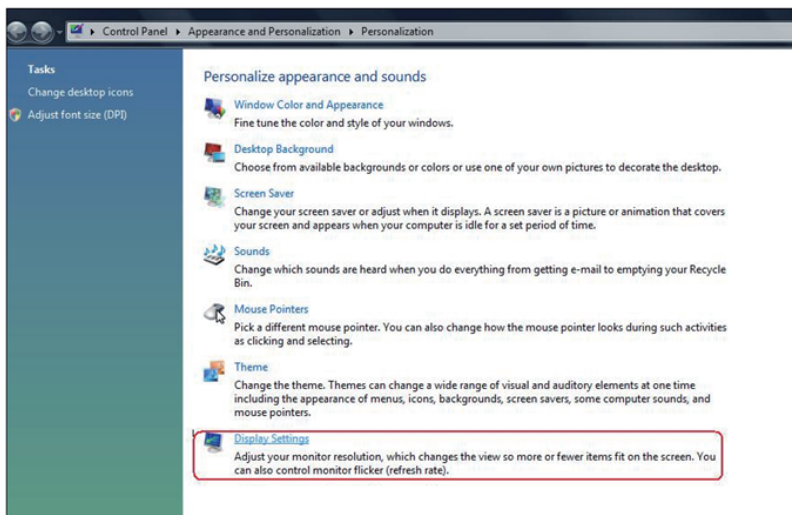


方法2: 「個人用設定」メニューを使用する

1. デスクトップを右クリックし、個人用設定をクリックします。

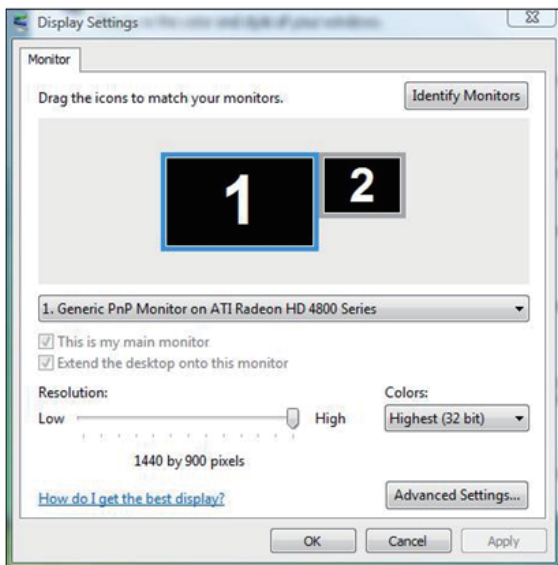


2. ディスプレイ設定をクリックします。



3. モニターの識別をクリックします。


- システムが追加したモニターを選択しない場合、システムを再起動し1～3のステップを繰り返す必要があります。



Windows® 7

ビデオケーブル(VGA、DVI、DP、HDMIなど)を用いてノートPCまたはデスクトップPCに外部モニターを接続し、以下のセットアップ方法のいずれかに従います。

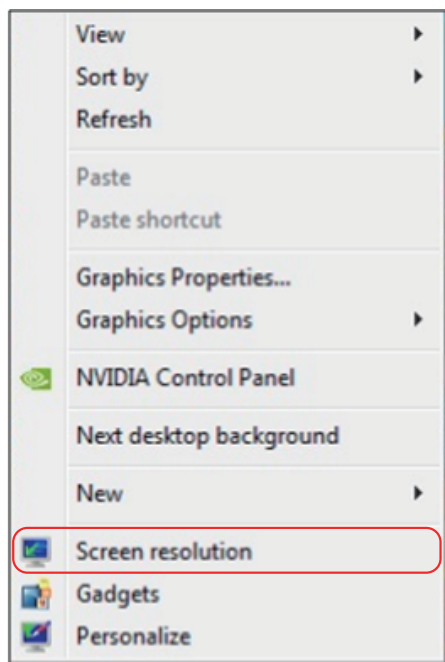
方法1: キーボードショートカット「Win+P」を使用する

1. キーボードのWindowsロゴキーとPを押します。 
2. Windowsロゴキーを押したまま、Pを押してディスプレイ選択を切り替えます。

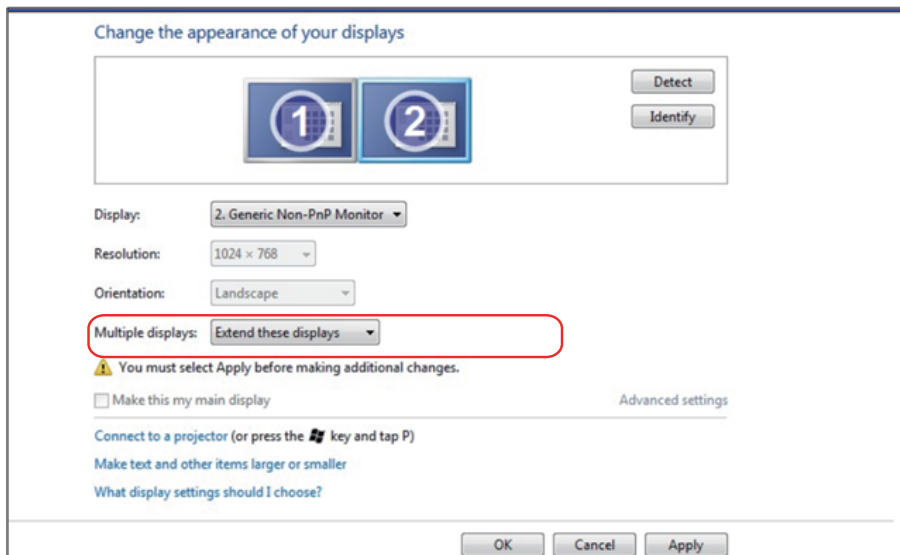


方法2: 「画面解像度」メニューを使用する

1. デスクトップを右クリックし、画面解像度をクリックします。





2. 複数ディスプレイをクリックしてディスプレイ選択を選択します。追加モニターが一覧に表示されていない場合、**[検出]**をクリックします。
- システムが追加したモニターを選択しない場合、システムを再起動し1～3のステップを繰り返す必要があります。

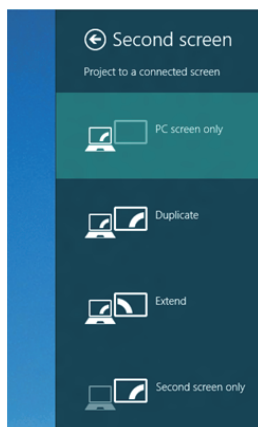


Windows® 8 または Windows® 8.1

ビデオケーブル(VGA、DVI、DP、HDMIなど)を用いてノートPCまたはデスクトップPCに外部モニターを接続し、以下のセットアップ方法のいずれかに従います。

方法1: キーボードショートカット「Win+P」を使用する

1. キーボードのWindowsロゴキーとPを押します。  + 
2. Windowsロゴキーを押したまま、Pを押してディスプレイ選択を切り替えます。

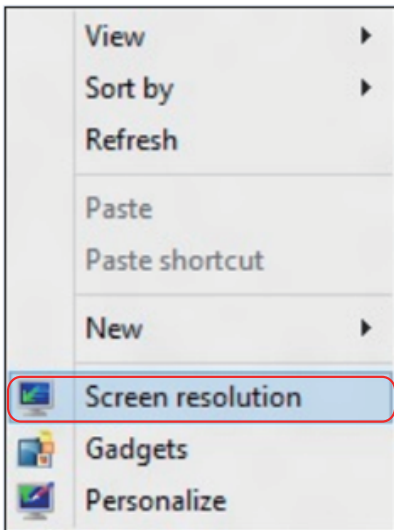


方法2: 「画面解像度」メニューを使用する

1. スタート画面から、デスクトップタイルを選択してクラシックWindowsデスクトップに切り替えます。

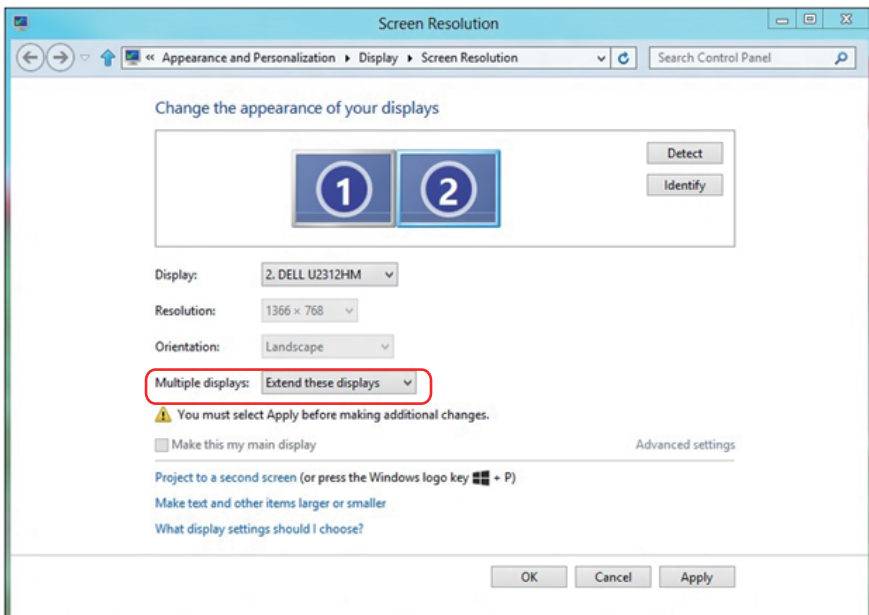


2. デスクトップを右クリックし、**画面解像度**をクリックします。



3. **複数ディスプレイ**をクリックしてディスプレイ選択を選択します。追加モニターが一覧に表示されていない場合、[検出]をクリックします。

- システムが追加したモニターを選択しない場合、システムを再起動し1～3のステップを繰り返す必要があります。



複数モニター用ディスプレイスタイルの設定

外部モニターをセットアップしたら、**複数ディスプレイ**メニューから希望のディスプレイスタイル(複製、拡張、デスクトップオンの表示)を選択できます。複製、拡張、デスクトップオンの表示。

- **これらのディスプレイの複製:** 同じ解像度の2台のモニター上に、低い解像度を持つモニターに基づいて選択された同じ画面を複製します。

Windows Vista®

[複製は利用できません]

Windows® 7

Change the appearance of your displays



Display: 1. Mobile PC Display

Resolution: 1024 × 768

Orientation: Landscape

Multiple displays: Extend these displays

⚠ You must select **Duplicate these displays** for additional changes.

Make this my main display

Advanced settings

Connect to a projector (or press the key and tap P)

Make text and other items larger or smaller

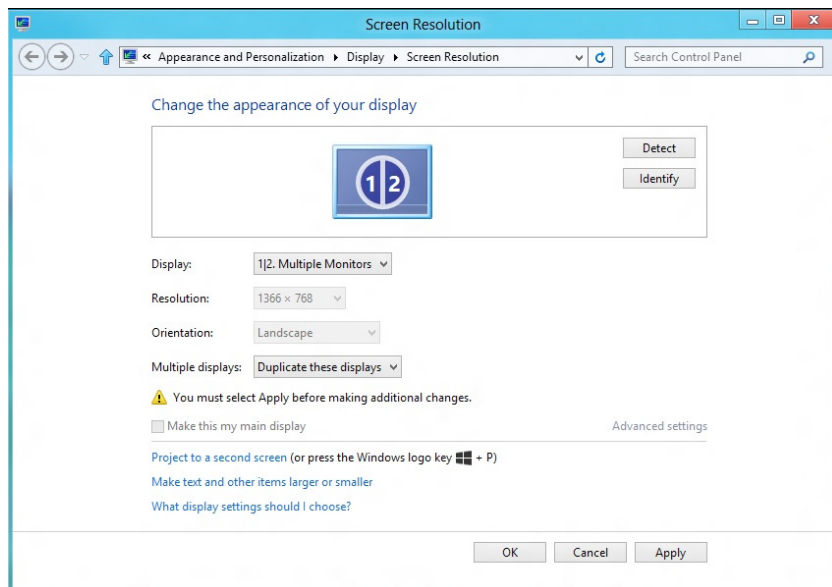
What display settings should I choose?

OK

Cancel

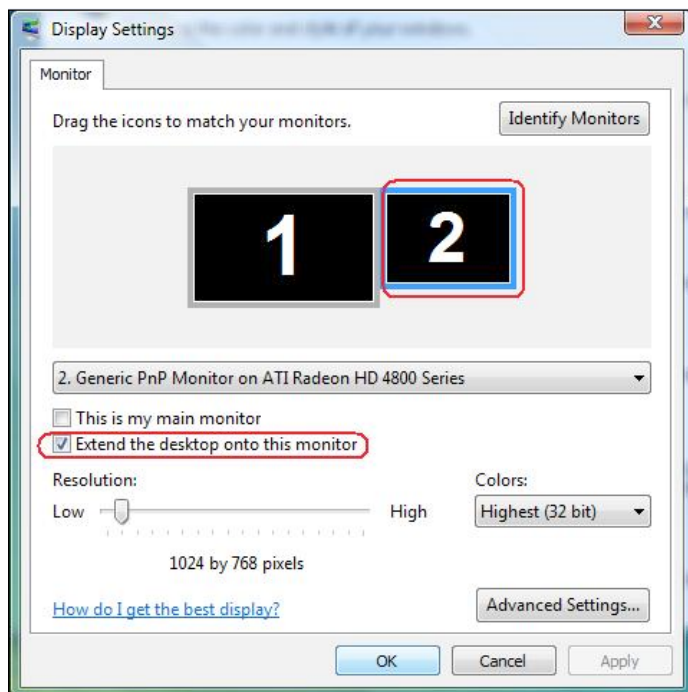
Apply

Windows® 8 または Windows® 8.1



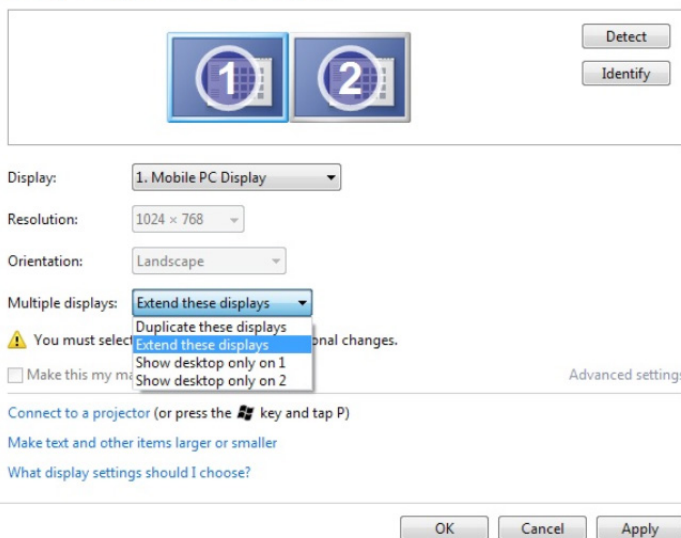
- **これらのディスプレイの拡張:** 外部モニターがノートPCに接続されているとき、このオプションを推奨します。各モニターは、ユーザー体験を向上するために異なる画面を独立して表示できます。画面の関連する位置はここでセットアップできます。例えば、モニター1をモニター2の左にくるようにセットアップしたり、その逆になるようにセットアップしたりできます。これは、ノートPCとLCDモニターの物理的位置関係によって異なります。両方のモニターに表示される水平線は、ノートPCまたは外部モニターに基づいています。これらはすべて調整可能オプションで、すべてのユーザーはメイン画面のモニターを拡張されたモニターにドラッグする必要があります。

Windows Vista®



Windows® 7

Change the appearance of your displays

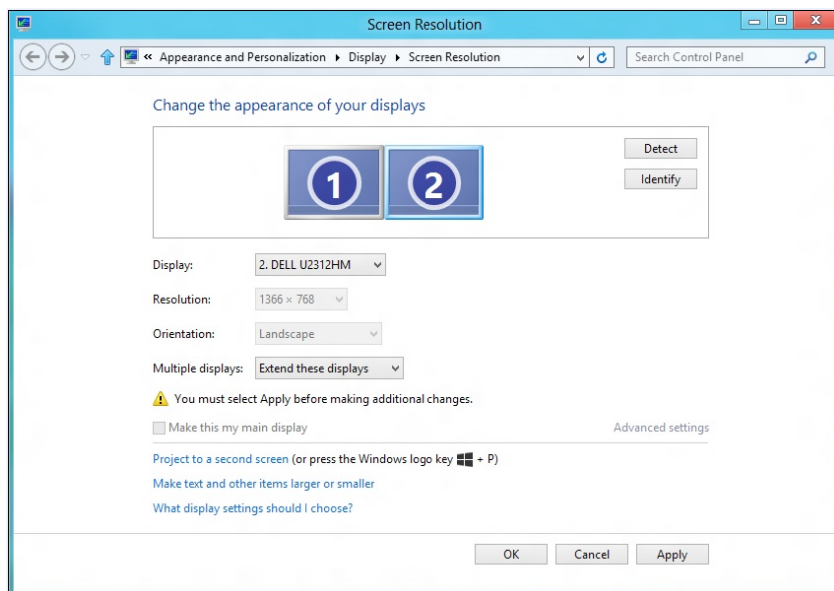


The screenshot shows the Windows 7 Display Settings window. At the top, there are two monitor icons labeled '1' and '2'. To the right are 'Detect' and 'Identify' buttons. Below the icons, the settings are as follows:

- Display: 1. Mobile PC Display
- Resolution: 1024 x 768
- Orientation: Landscape
- Multiple displays: Extend these displays (dropdown menu is open showing options: Duplicate these displays, Extend these displays, Show desktop only on 1, Show desktop only on 2)

A warning icon and text state: "You must select Apply before making additional changes." Below this is a checkbox for "Make this my main display" and a link for "Advanced settings". At the bottom, there are three buttons: "OK", "Cancel", and "Apply".

Windows® 8 または Windows® 8.1



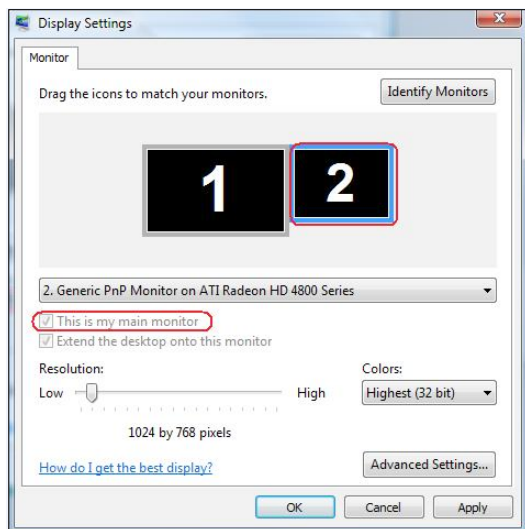
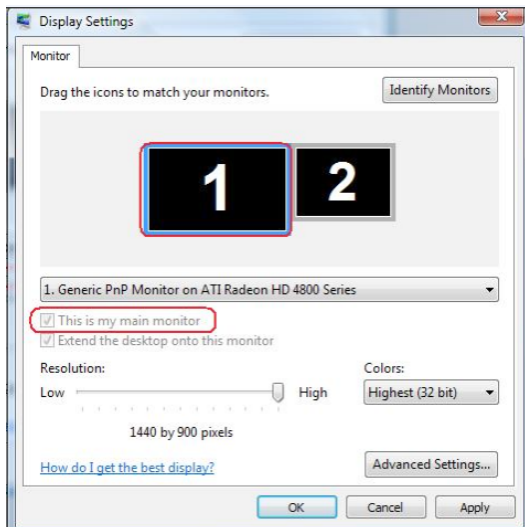
The screenshot shows the Windows 8/8.1 Screen Resolution window. The title bar reads "Screen Resolution". The breadcrumb navigation is "Appearance and Personalization > Display > Screen Resolution". The window content is identical to the Windows 7 screenshot, but with the following differences:

- Display: 2. DELL U2312HM
- Resolution: 1366 x 768
- Multiple displays: Extend these displays

The warning text is: "You must select Apply before making additional changes." The "Make this my main display" checkbox is present. At the bottom, there are three buttons: "OK", "Cancel", and "Apply".

- **デスクトップのみの表示:** 特定モニターの状態を表示します。このオプションは一般に、ノートPCがPCとして使用されているとき、ユーザーが大きな外部モニターを楽しむことができるように使用されます。最新のノートPCはほとんど、メインストリーム解像度に対応しています。上の図に示したように、ノートPCのモニターの解像度は1280 x 800のみですが、27"の外部LCDモニターに接続すると、解像度は直ちに1920 x 1080フルHD品質に向上します。

Windows Vista®



Windows® 7

Change the appearance of your displays




Display: 1. Mobile PC Display


Resolution: 1024 × 768

Orientation: Landscape

Multiple displays: Show desktop only on 1

 You must select a display mode for each display. [Advanced settings](#)

Make this my main display

[Connect to a projector](#) (or press the  key and tap P)

[Make text and other items larger or smaller](#)

[What display settings should I choose?](#)

OK

Cancel

Apply

Change the appearance of your displays




Display: 1. Mobile PC Display


Resolution: 1024 × 768

Orientation: Landscape

Multiple displays: Show desktop only on 2

 You must select a display mode for each display. [Advanced settings](#)

Make this my main display

[Connect to a projector](#) (or press the  key and tap P)

[Make text and other items larger or smaller](#)

[What display settings should I choose?](#)

OK

Cancel

Apply

Windows® 8 または Windows® 8.1

